

PRASĪBAS

SOCIĀLĀS REHABILITĀCIJAS CENTRAM
BIJUŠAJIEM NOTIESĀTAJIEM UN
SOCIĀLĀS REHABILITĀCIJAS CENTRU TĪKLA
VEIDOŠANAS STRATĒGIJA LATVIJĀ

Izstrādāja
BO "Starptautiskais fonds –
Glābšana"

2004

Saturs

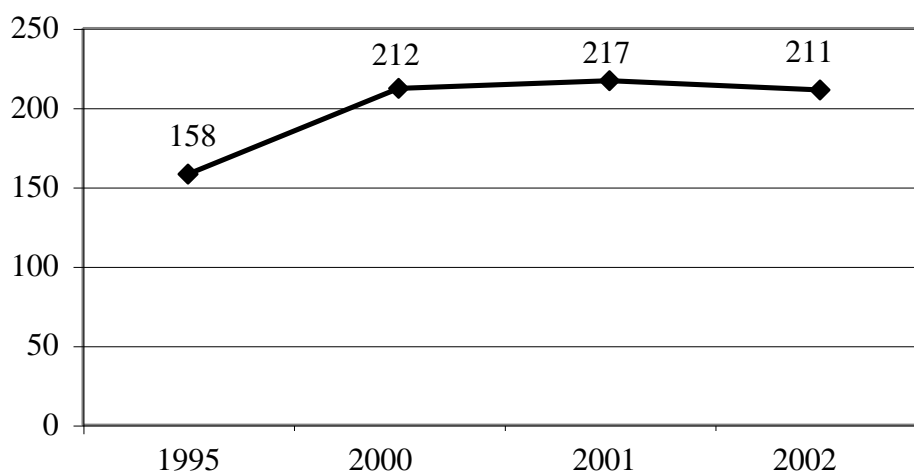
Ievads	3
Terminu skaidrojums	10
1. Bijušo notiesāto sociālā rehabilitācija	11
1.1. Sociālās rehabilitācijas būtība	11
1.2. Rehabilitācijas centrs kā sociāla institūcija	12
1.3. Kvalitātes vadība sociālās rehabilitācijas centrā	17
2. Rehabilitācijas centra darbību reglamentējošie normatīvie akti	19
3. BO “Starptautiskā fonda – Glābšana” pieredze bijušo ieslodzīto rehabilitācijā	22
4. Vispārējās prasības tipveida sociālās rehabilitācijas centram	26
5. Sociālās rehabilitācijas centru tīkla izveides stratēģija Latvijā	29
6. Stratēģiskie darbības virzieni valstī bijušo ieslodzīto sociālajā rehabilitācijā	35
Kopsavilkums	38
Literatūras saraksts	39
Pielikumi	41
1. Sociālās rehabilitācijas centra sociālā darbinieka amata apraksts.	
2. Vienošanās par pakalpojuma sniegšanu.	
3. Sociālās rehabilitācijas centra klientu dokumentācija.	
4. Informācija par BO “Starptautiskais fonds – Glābšana” darbības efektivitāti.	
5. Sociālās rehabilitācijas centrs “Ratnieki un tā iemītnieki.	
6. Sociālās rehabilitācijas centra izdevumu tāmes.	
7. Tipveida sociālās rehabilitācijas centra tāmes dokumentācija un dzīvojamās palīgmājas Salas pagasta “Ratniekos” tehniskais projekts.	
8. Sociālās rehabilitācijas centra darbību reglamentējošie normatīvie akti.	

Ievads

XXI gadsimts pasaulē raksturojas ar noziedzības un tās bīstamības pieaugumu. Strauji pieaugusi narkotiku ražošana un izplatība. Kā viena no globalizācijas negatīvajām tendencēm jāatzīmē noziedzības globalizācija.

Problēmas aktualitāte

Noziedzības pieauguma problēma ir viena no asākajām Latvijā. To parāda statistikas dati, apskatot noziedzīgos nodarījumus no 1995. – 2003.gadam.¹

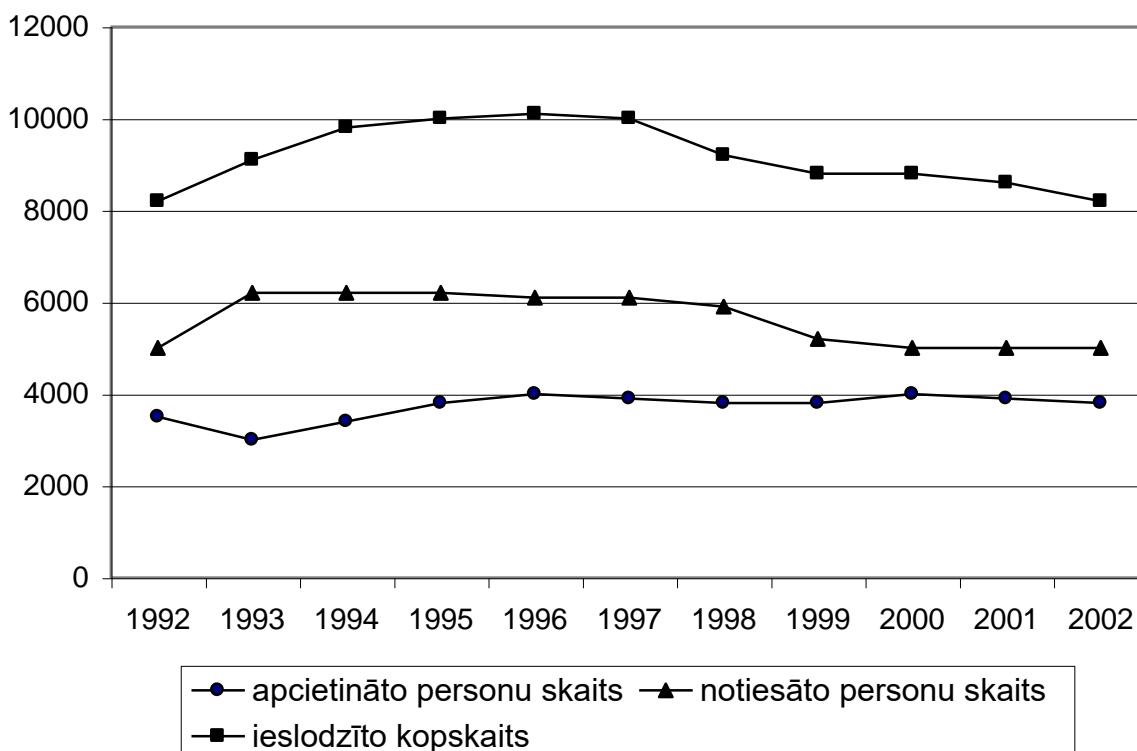


1.zīmējums. Reģistrētie noziedzīgie nodarījumi (uz 10000 iedzīvotāju).

Vitolds Zahars raksta, ka “sabiedrībā arvien vairāk aktualizējas civilizētāku risinājumu nepieciešamība, jo ieslodzīto absolūtais skaits (skat. 2.zīm.) un tā relatīvie rādītāji jeb ieslodzīto koeficients – 355 cilvēki uz 100 tūkstošiem iedzīvotāju – ir viens no augstākajiem pasaulē (2003.gada 1.janvārī)”.²

¹ Likumpārskāpumi un sabiedrībai nevēlamās parādības Latvijā. – Rīga: LR Centrālā statistikas pārvalde, 2003, 14.lpp.

² Zahars V. Kriminālsodu izpildes tiesības. – Rīga: Zvaigzne ABC, 2003, 4.lpp.



2.zīmējums. Ieslodzīto skaits Latvijā (1992 – 2000).

Saskaņā ar statistiku, katrs piektais mūsu valsts iedzīvotājs gada laikā lielākā vai mazākā mērā kļūst par noziedzības upuri. Valsts cietumos atrodas 5-7 reizes vairāk ieslodzīto (pret iedzīvotāju skaitu) nekā Rietumeiropas valstīs. Pēc Eiropas Padomes datiem, tikai Krievijā un Baltkrievijā šie rādītāji ir augstāki. Recidīvisma (atkārtotas atgriešanās cietumā) līmenis Latvijā ir katastrofāli augsts un sasniedz 70 %. Kāds ir iemesls? Pēc atbrīvošanas no cietuma cilvēkam parasti nav dzīvesvietas un darba, sabiedrība baidās no viņa un atgrūž to. Nespējot adaptēties šajā vidē un atiebjoties sabiedrībai vai arī vienkārši bada dzīts, bijušais ieslodzītais atkal pastrādā noziegumu. Izveidojas apburtais loks.

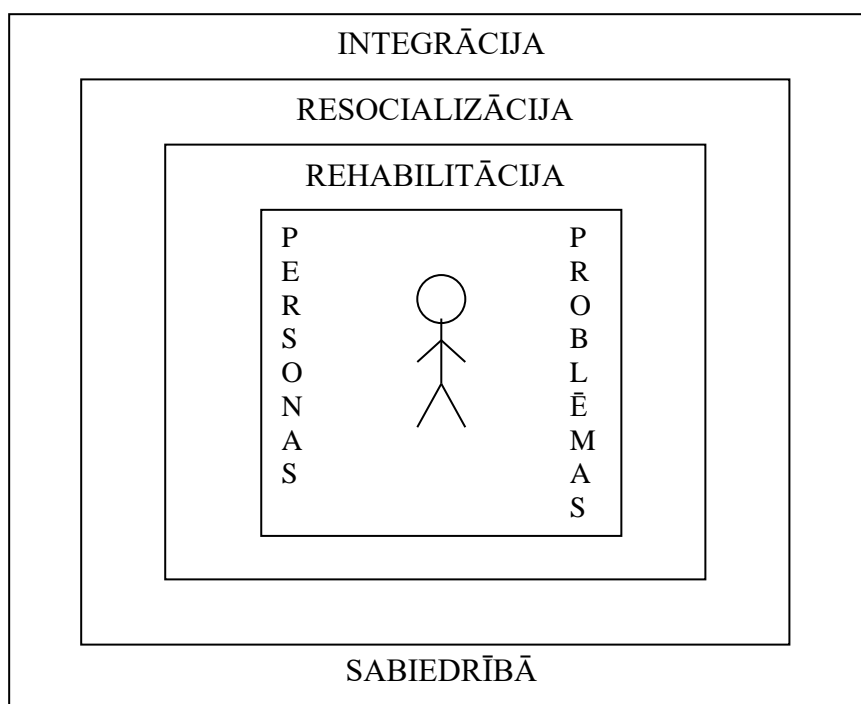
Ieslodzītais dārgi izmaksā valstij – tie ir tiešie izdevumi, kas saistīti ar policiju, tiesām un cietumiem. Bet vēl lielāka ir netiešā cena – noziedzības upuru morālie zaudējumi, bailes par savu drošību un neuzticība valstij, kas nespēj pasargāt. Civilizēta sabiedrība paš aizsardzības dēļ nedrīkst “slēpt galvu smiltīs” no šīs problēmas.

Statistika liecina, ka no ieslodzījuma vietām Latvijā katru gadu atgriežas vidēji ap 2500 cilvēku. Tieslietu ministrijas Ieslodzījuma vietu pārvaldes veiktā statistikas analīze rāda, ka vidējais brīvības atņemšanas termiņš valstī vīriešiem ir 4,5 gadi un sievietēm 3,5 gadi. Šos gadus ieslodzītais ir bijis izolēts no sabiedrības, atrauts no politiskās, ekonomiskās un sociālās attīstības procesiem.

Atrodoties ieslodzījuma vietā notiesātai personai vajadzētu iziet sociālās rehabilitācijas programmu, to paredz cietuma definīcija, kuru, pamatojoties uz penitenciārās zinātnes un prakses jaunākajām atziņām, izveidojis V.Zahars: “Cietumi ir deviantās uzvedības korekcijas iestādes ar samērīgiem notiesātās personas rīcības brīvības ierobežojumiem, kas vērsti uz sabiedrības, cietuma, citu notiesāto un personāla drošības garantēšanu, kā arī daudzveidīgu sociālās rehabilitācijas programmu izpildi nolūkā labot notiesāto personu un palīdzēt tai atgriezties sabiedrībā”.³

Tomēr prakse rāda, ka no soda izciešanas vietām atbrīvotās personas saskaras ar daudzām problēmām, kas traucē no jauna iekļauties sabiedrībā un nereti veicina atkārtotu nonākšanu ieslodzījuma vietā.

No vienas puses tas liek domāt, ka notiesāto sodīšanas, labošanas un resocializācijas procesi nedod vēlamos rezultātus, bet no otras puses resocializācijas procesam ir jāturpinās iznākot no ieslodzījuma vietas, jo resocializācija tiek saprasta “kā notiesātās personas pārveidošana par sabiedrībai nekaitīgu cilvēku, motivējot viņā likumpaklausīgu dzīvesveidu, kā arī integrāciju sabiedrībā”.⁴ Tātad ir jābūt kopveselai pieejai, skatot bijušā ieslodzītā integrāciju sabiedrībā. To var attēlot šādi:



3.zīmējums. Bijušā ieslodzītā integrācija sabiedrībā.

³ Zahars V. Kriminālsodus un to izpildi vērtējot. – Rīga: Zvaigzne ABC, 2003, 39.lpp.

⁴ Zahars V. Kriminālsodu izpildes tiesības. – Rīga: Zvaigzne ABC, 2003, 32.lpp.

Tātad redzam, ka integrācija jeb zinātniski precīzāk būtu runāt par bijušo ieslodzīto reintegrāciju sabiedrībā (jo jebkurš indivīds vairāk vai mazāk veiksmīgi ir bijis integrējies sabiedrībā, jo ir mācījies, strādājis, pavadījis brīvo laiku) ir plašākais process, kurš sevī ietver resocializācijas procesu, kurš savukārt ir plašāks par rehabilitāciju. Izprotot šos procesus kā vienu kopveselu, bet saredzot katra atsevišķā procesa mērķus, metodes, darbības saturu un šo procesu mijiedarbību, var veidot zinātniski pamatotu bijušo ieslodzīto rehabilitācijas pakalpojumu sistēmu.

Attiecībā uz personām, kuras atgriezušās no ieslodzījuma vietām, ir vērojami arī cilvēktiesību pārkāpumi. “Neatkarīgi no iemesla, kādēļ cilvēks nokļuvis ieslodzījumā, sabiedrībai nav tiesību novērsties no viņa, tai vajadzētu būt noziedzības profilakses un resocializācijas instrumentam, tomēr šobrīd vēl arvien sabiedrībā ir slēpta diskriminējoša attieksme pret no ieslodzījuma atbrīvotām personām.”⁵

Sabiedrībā valda uzskats, ka bijušos ieslodzītos nevar “labot” un lielākā daļa atkal nokļūst cietumā, tāpēc nevajag tērēt līdzekļus. Darba devēji, neminot īsto iemeslu, nepieņem šos cilvēkus darbā, apkārtējie izvairās no saskarsmes – līdz ar to tieši sabiedrības attieksme bieži vien ir par iemeslu tam, ka cilvēks atkal nonāk ieslodzījumā.

Bijušie ieslodzītie ir sociālās izslēgtības riska grupa. Ar sociālo izslēgtību saprot procesu, kurā indivīdi vai grupas tiek pilnībā vai daļēji izslēgti no iekļaušanās sabiedrībā, kurā tie dzīvo.⁶ Nepietiekami materiāli līdzekļi, vājie sociālie sakari un nepietiekamā iespēja piedalīties sabiedriskajā dzīvē ir tie faktori, kuru rezultātā indivīds nonāk izolācijā. Šo procesu ietekmē ierobežotie resursi, kā arī dzīves veida izvēle.

Lai cilvēks, iznācis no ieslodzījuma vietas, nenonāktu bezcerīgā situācijā, kuru vēl saasina arī sociālo prasmju trūkums, atradināšanās no strādāšanas (veicina tas, ka ieslodzījuma vietās nevar nodrošināt ar darbu), saskarsmes grūtības, nespēja adaptēties citā vidē u.c., ir jānodrošina sociālā rehabilitācija visām personām, kurām tā nepieciešama.

Bijušajiem notiesātajiem sociālās rehabilitācijas procesā nepieciešams atrisināt veselu problēmu kompleksu, kas shematiski attēlots 4.zīmējumā. Tas ir alkoholisms, paaugstināta nervu uzbudinātība vai depresija, zaudētas darba iemaņas, attiecību ar radniekiem pārtraukšana, profesijas, dzīves vietas, darba trūkums. Pie tam, šīs problēmas jārisina kompleksā. Tā, pastāv nepareizs uzskats, ka sociālai rehabilitācijai (integrācijai) pietiek iekārtot darbā bijušo notiesāto un piedāvāt viņam dzīvesvietu. Bet, pat iekārtoti darbā bijušie notiesātie sāk regulāri lietot alkoholu (atkarība), neprot izveidot attiecības ar darba kolēģiem un darba devēju (nervu sistēmas labilitāte), tikumiski nav attīstīti, t.i. nosliecas slinkot, veikt sīkas zādzības, melot, nav droši. Rezultātā,

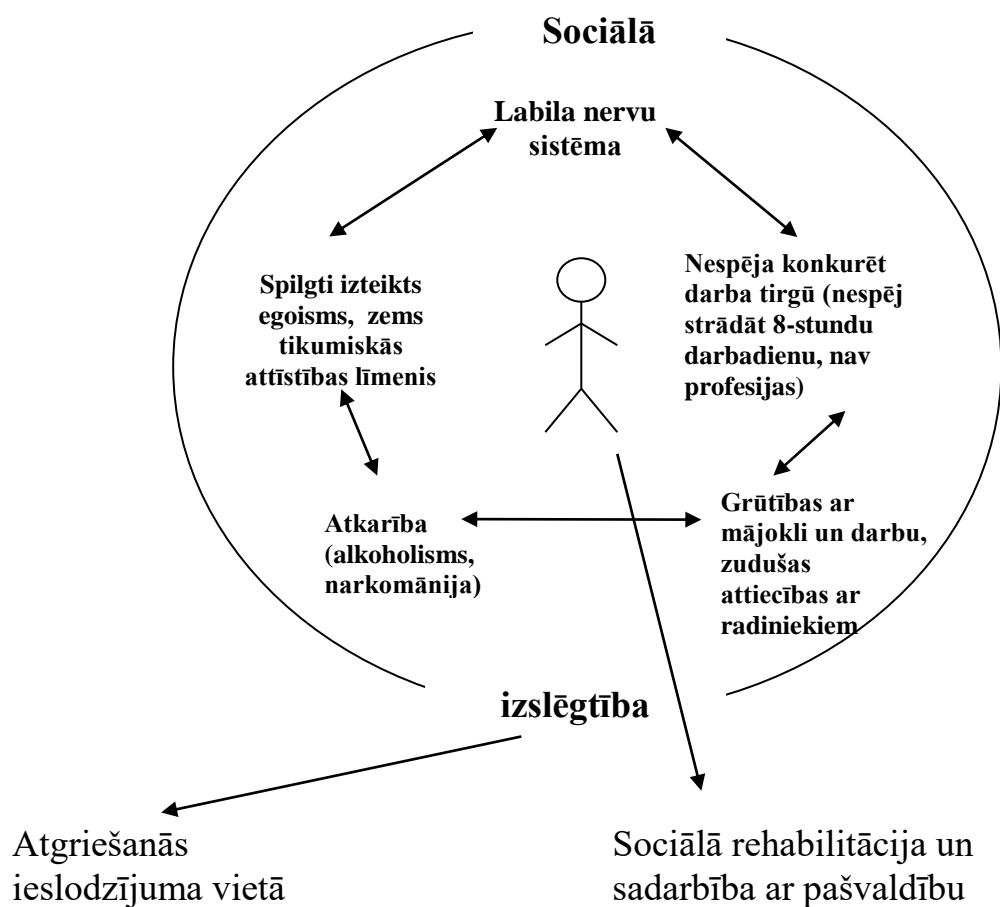
⁵ Žlabe G., Mežiņš R. Soda izcietušo personu sociālās problēmas// Dzīves jautājumi – V. – Rīga: SDSPA Attīstība, 2000, 295.lpp.

⁶ Sociālā darba terminoloģijas vārdnīca. Rīga: SDSPA Attīstība, 2000, 192.lpp.

viņi zaudē darbu, nevar apmaksāt rēķinus par komunālajiem maksājumiem, zaudē dzīvesvietu, atgriežas kriminālajā vidē, un pēc tam arī cietumā. Problēmu, kas skar bijušo notiesāto, komplekss prasa arī kompleksu risinājumu. Rehabilitācijas centrā paredz izmantot īpašas korekcijas programmas (uzvedības korekcijas programma – motivācija un palīdzība personības tikumiskajā attīstībā, atkarības programma – motivācija un palīdzība, pārvarot alkohola un narkotiku atkarību, psiholoģijas programma – palīdzība, pārvarot depresiju vai nervu pāruzbudināmību, nodarbinātības programma – palīdzība apgūt darba iemaņas un prasmi strādāt 8 stundas dienā).

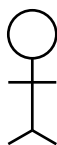
Bet pēc šīm programmām iespējams apmācīt bijušos notiesātos, ja pirms tam ir atrisināti viņu sadzīves svarīgi jautājumi (regulāra ēdināšana, pagaidu dzīvošana), kas arī tiek nodrošināts stacionāra sociālas rehabilitācijas centra apstākļos.

Augstāk minēto korekcijas programmu apgūšanas procesā notiek bijušo notiesāto **motivācija** uz personības izmaiņām, transformācijas nepieciešamību un tiek atstrādāti praktiski personības izmaiņu sasniegšanas un nostiprināšanas soļi. Notiek apzināta uzvedības korekcija – savu bijušo vērtību pārdomāšanas, pārvērtēšanas, savas attieksmes pret cilvēkiem korekcija. Salīdzināsim 4. un 5.zīmējumu.



4.zīmējums. Bijušo ieslodzīto problēmas un to risinājums

Attieksmes izmaiņa pret
apkārtējiem cilvēkiem
(tiek līdzsvarota iecietība)



Tikumisko vērtību izmaiņa,
negatīvas attieksmes pret
zagšanu, meliem, atriebību,
skaudību formēšana

Attieksmes izmaiņa pret darbu
(pastāvīga nodarbinātība)

Attieksmes izmaiņa pret amatpersonām,
darba devējiem, radniekiem
(iekārtošana darbā, dzīves vieta)

Attieksmes izmaiņa pret
alkohola un narkotiku lietošanu
(skaidrs prāts, atturība)

5.zīmējums. Sociālā rehabilitācija kā uzvedības korekcijas procesa daļa.

Esam nonākuši pie problēmsituācijas jeb pretrunas, kura šobrīd pastāv valstī. Viennozīmīgi – bijušajiem ieslodzītajiem nepieciešams nodrošināt rehabilitāciju. Situācija šobrīd ir tāda, ka no 1999.gada Latvijā darbojas sociālās rehabilitācijas centrs “Ratnieki” kā bezpeļņas organizācija “Starptautiskais fonds – Glābšana”. Dažādus pakalpojumus sniedz arī organizācija “Zilais krusts”

Situācija pamazām sāks izmainīties no 2005.gada, kad realizējot Valsts probācijas dienesta koncepciju un Valsts probācijas dienesta likumu paredzēts atvērt reģionālos sociālās rehabilitācijas centrus bijušajiem ieslodzītajiem.

Rehabilitācijas centru sekmīgai izveidei un funkcionēšanai nepieciešams apkopot valstī uzkrāto pieredzi bijušo ieslodzīto rehabilitācijā un izstrādāt vienotas prasības.

Pētījuma mērķis:

Teorētiski pamatojot sociālās rehabilitācijas centru kā sociālo pakalpojumu sniedzēju, izstrādāt prasības sociālās rehabilitācijas centriem un noteikt stratēģiju sociālās rehabilitācijas tīkla veidošanai Latvijā.

Pētījuma uzdevumi:

1. Teorētiski apskatīt sociālo rehabilitāciju un rehabilitācijas centru kā sociālu institūciju.
2. Analizēt rehabilitācijas centra darbību reglamentējošos normatīvos aktus.
3. Aprakstīt BO “Starptautiskā fonda – Glābšana” pieredzi bijušo ieslodzīto rehabilitācijā.
4. Izstrādāt vispārējās prasības Sociālās rehabilitācijas centram, ietverot:
 - 4.1. tipveida līguma paraugu ar sociālās rehabilitācijas centra klientu;
 - 4.2. tipveida tāmi klientu uzturēšanai sociālās rehabilitācijas centros;

- 4.3. tipveida sociālās rehabilitācijas centra būvniecības uzmetuma projektu;
- 4.4. aptuveno tāmi centra būvniecībai.
5. Sociālās rehabilitācijas centru tīkla veidošanas Latvijā izstrāde.
6. Izstrādāt stratēģiskos darbības virzienus valstī bijušo ieslodzīto sociālajā rehabilitācijā.

Pētījuma objekts:

Bijušo ieslodzīto rehabilitācija.

Pētījuma priekšmets:

Sociālās rehabilitācijas centri, prasības to kvalitatīvai funkcionēšanai. Sociālās rehabilitācijas centru tīkla izveide valstī.

Pētījuma teorētiskā novitāte:

Teorētiski pamatotas vispārējās prasības rehabilitācijas centram kā sociālo pakalpojumu sniedzējai institūcijai bijušajiem ieslodzītajiem.

Praktiskā nozīmība:

Apkopots materiāls par prasībām sociālās rehabilitācijas centriem bijušajiem ieslodzītajiem un to izvietojumam Latvijā. To varēs izmantot SRC dibinātāji, kā arī strādājošais personāls.

Terminu skaidrojums

Bijušo ieslodzīto sociālā rehabilitācija – pasākumu komplekss, kas vērsts uz personas sociālās funkcionēšanas spēju atjaunošanu un uzlabošanu, sociālā statusa atgūšanu, integrāciju sabiedrībā, un ietver fizisko, tikumisko, psiholoģisko un profesionālo spēju atjaunošanu.⁷

Klients – bijušais notiesātais, bijušais ieslodzītais, nosacīti atbrīvotais, kurš izrādījis vēlēšanos iziet integrācijas kursu sociālās rehabilitācijas centrā.⁸

Korekcija – labošana, precizēšana.⁹

Korekcija – kompleksa psiholoģiskā iedarbība uz personību un bieži uz sociālo apkārtni nolūkā mainīt cilvēka uzvedību labvēlīgā virzienā un novērst psihiskos traucējumus, psihosomatiskās saslimšanas, uzvedības traucējumus un dezadaptāciju, kā arī, lai attīstītu, noskaidrotu cilvēka spējas un iespējas pilnīgākai pašregulācijai, savas dzīves augstākā mērķa, jēgas un aicinājuma apzināšanai.¹⁰

Uzvedības korekcija – personības izmainīšanas process ar mērķtiecīgu iekšēju (vēlme) un ārēju (korekcijas programmas) iedarbību, kas noved pie attīstības līmeņa, kurš ir pietiekams integrācijai sabiedrībā un kas turpinās tālāk attīstot personību.¹¹

Resocializācija – cilvēka sagatavošana, lai varētu iekļauties kultūrā un vidē, kura ir kļuvusi sveša krīzes, traumas vai dzīves izmaiņu rezultātā.¹²

Sociālā izslēgtība – process, kurā indivīdi vai grupas tiek pilnībā vai daļēji izslēgti no iekļaušanās sabiedrībā, kurā tie dzīvo.¹³

Tīkls – formālas vai neformālas saites starp cilvēkiem vai organizācijām, kuras var sadalīt resursus, prasmes, kontaktus un zināšanas.¹⁴

⁷ Valsts Probācijas dienesta koncepcija. MK rīk. Nr. 9., 2003.g. 9.janvārī

⁸ Pētījuma autoru termina skaidrojums.

⁹ Latviešu valodas vārdnīca. – Rīga: Avots, 1998, 399.lpp.

¹⁰ Psiholoģijas vārdnīca. – Rīga: Mācību grāmata, 1999.

¹¹ Pētījuma autoru termina skaidrojums.

¹² The Social Work Dictionary. Robert L.Barker. – Washington, 2003, p. 369.

¹³ Sociālā darba terminoloģijas vārdnīca. Rīga: SDSPA Attīstība, 2000, 192.lpp.

¹⁴ The Social Work Dictionary. Robert L.Barker. – Washington, 2003, p. 293

1. Bijušo notiesāto sociālā rehabilitācija

1.1. Sociālās rehabilitācijas būtība

Mūsu pētījuma mērķgrupa ir bijušie ieslodzītie, kuru reintegrāciju sabiedrībā kavē gan sabiedrības negatīvā attieksme pret viņu izdarītajiem noziegumiem pagātnē, gan zudušās sociālās prasmes. Konkurēt darba tirgū ir grūti izslēgtības un profesionālās kvalifikācijas trūkuma dēļ. Kā jau aprakstījām ievadā (skat. 4.zīm.), daudziem ir zems tikumiskās attīstības līmenis, tie ir atkarīgie (alkohols, narkotikas), tāpēc šiem cilvēkiem ir nepieciešama sociālā rehabilitācija.

Pētījuma mērķa realizācijai nepieciešams darbu uzsākt teorētiski apskatot terminus “rehabilitācija”, “sociālā rehabilitācija”, “resocializācija”.

Rehabilitācija (lat. *re* priedēklis, kas apzīmē darbības atjaunošanu, atkārtošānu + *habilitas* derīgums) – pasākumu komplekss, kura mērķis palīdzēt uzveikt fiziskos, garīgos vai psihiskos trūkumus un to sekas, kurus cilvēks pats nespēj pārvarēt.¹⁵

Sodu izcietušo personu sociālās rehabilitācijas valsts koncepcijā dota sekojoša definīcija:

“Sodu izcietušo personu sociālā rehabilitācija – pasākumu komplekss, kas vērsts uz personas sociālās funkcionēšanas spēju atjaunošanu un uzlabošanu, sociālā statusa atgūšanu, integrāciju sabiedrībā, un ietver fizisko, tikumisko, psiholoģisko un profesionālo spēju atjaunošanu”.¹⁶

Šo definīciju papildina E.Holostovas un N.Dementjevas dotā definīcija, kurā teikts, ka “Sociālā rehabilitācija ir programmu un darbību komplekss, virzīts uz cilvēka sociālo funkciju, viņa sociālā un psiholoģiskā statusa atjaunošanu sabiedrībā”.¹⁷

Izejot no šīm definīcijām varam secināt, ka ***sociālā rehabilitācija ir process, kura mērķis ir: sodu izcietušai personai atjaunot sociālās funkcionēšanas spējas, sociālo un psiholoģisko statusu sabiedrībā.***

Kā plašākais mērķis jāskata sodu izcietušās personas resocializāciju, lai cilvēks varētu reintegrēties vai pēdējā laikā teorētiskajā literatūrā plaši lietotais jēdziens – iekļauties sabiedrībā.

Resocializācija – jaunu vērtību, sociālo lomu apzināšana, iepriekš iegūto vietā, kuras nepietiekami apzinātas, apgūtas vai attīstītas.¹⁸

Resocializācijas procesā notiek arī sociālās uzvedības korekcija, tāpēc praksē kā sinonīmu sociālai rehabilitācijai nereti lieto arī sociālās uzvedības korekciju. Korektāk un humānāk būtu lietot terminu sociālā rehabilitācija, kas

¹⁵ Sociālā darba terminoloģijas vārdnīca. Rīga: SDSPA Attīstība, 2000, 159.lpp.

¹⁶ Valsts Probācijas dienesta koncepcija. MK rīk. Nr. 9., 2003.g. 9.janvārī.

¹⁷ Холостова Е.И., Дементава Н.Ф. Социальная реабилитация. – Москва, 2003, 133 стр.

¹⁸ Socioloģijas skaidrojošā vārdnīca. – Rīga: LU Socioloģijas katedra, 1997, 21.lpp.

ietver sevī arī uzvedības korekciju. It īpaši, ja runājam par personām, atbrīvotām no soda izciešanas vietām. Jēdziens “uzvedības korekcija” rada iespaidu, ka jāturpina izciest sodu, jo vēl vajag koriģēt uzvedību.

Cilvēka uzvedību regulē dažādi faktori, galvenokārt subjektīvie: intelekts, vara, motivācija, mīlestība, pašizolācija, padevība, drošība, izvairīšanās, kompromiss, uzspiešana, brīvība, vērtīborientācija.¹⁹

Tāpat no vienas puses sociālās funkcionēšanas spēju atjaunošana un statusa atgūšana ietver sevī arī sociālo uzvedību, bet no otras puses tā ir prasmju, spēju atjaunošana un jaunu apguve. Īpaši nozīmīgas ir darba tirgū nepieciešamās prasmes.

Trīs darba tirgū vajadzīgās prasmes izstrādājusi un noteikusi Kanādas Konferenču padome. Mūsu gadsimtā visām darbavietām nepieciešami cilvēki:

- kas var kontaktēties, domāt un turpināt mācīties visu mūžu;
- kam piemīt labvēlīga attieksme un rīcība, atbildības izjūta un spēja piemēroties;
- kas var strādāt kopā ar citiem.²⁰

Vadoties no šīm prasmēm, vajadzētu izstrādāt sociālās rehabilitācijas programmas. Lai varētu izstrādāt prasības sociālās rehabilitācijas institūcijai, ir jāpārzina un jāizprot sociālā institūcija: tās mērķi, funkcijas, funkcionēšana, kā arī procesi, kuri notiek sociālajā institūcijā.

1.2. Rehabilitācijas centrs kā sociāla institūcija

Mūsu darbā mēs apskatām bijušo ieslodzīto sociālo rehabilitāciju, kura notiek institūcijā. Tāpēc tālāk sniegts īss sociālās institūcijas raksturojums.

Sociālo institūciju funkcijas jāskata ir gan sabiedrības, gan individuālā līmenī.

Sabiedrības līmenī sociālās institūcijas:

- uzņemas atbildību par sabiedrības locekļu socializēšanu (mūsu gadījumā galvenokārt resocializēšanu);
- darbojas kā galvenais sociālās kontroles aģents identificējot indivīdus, kuri neatbilst viņu ieņemamām lomām;
- uzņemas sociālās integrācijas funkciju, nodrošinot ar līdzekļiem un resursiem, kas palīdzētu indivīdam integrēties dažādās sociālās jomās.

¹⁹ Garleja R., Vidnere M. Psiholoģijas un sociālās uzvedības aspekti ekonomikā. – Rīga: Raka, 2000, 193.lpp.

²⁰ Joseph Mehr. Human Services. – 5th ed., Boston, 1992, p.3.

Individuālajā līmenī sociālās institūcijas nodrošina ar resursiem, kuri nav pieejami citur un palīdz indivīdam uzlabot, sasniegt vai atjaunot personīgo labklājību, nepadarot indivīdu atkarīgu no institūcijas.²¹

Bijušo notiesāto sociālās rehabilitācijas centram ir jāveic visas iepriekš minētās funkcijas: gan sabiedrības, gan individuālā līmenī.

Tālāk apskatīsim sociālo institūciju pazīmes, kuras ir būtiskas izstrādājot sociālo rehabilitācijas centru prasības.

- ❖ Sociālās rehabilitācijas institūcija ir radīta CILVĒKAM. Sociālās rehabilitācijas centrā nonāk bijušie ieslodzītie. Šo cilvēku patreizējais statuss, iepriekšējā pieredze būtiski ietekmē viņu motivāciju un uzvedības veidu. Tā kā centra darbībai ir tieša ietekme uz klienta pašreizējo un nākotnes sociālo stāvokli, tad, lai izstrādātu sociālās uzvedības korekcijas, motivācijas un atbalsta programmas, ir jāizpēta vajadzības, jāapzin cilvēka spējas, prasmes. Sociālās rehabilitācijas centra veiksmīgas funkcionēšanas pamats ir holistisks skatījums uz cilvēku.

Holisms kā koncepts kļuva populārs pagājušā gadsimta 70.gados. Praksē tas tiek izmantots no dažādām perspektīvām. Holisms pievērš uzmanību visām daļām vai līmeņiem, kas veido veselumu un ir savstarpēji saistīti. Aprakstot holismu visbiežāk lieto tādus terminus kā “kopveselums” un “veselums”.

Holisma pamati atrodami tādu autoru darbos kā Jans Smuts (*Jan Smuts*), Klods Bernards (*Claude Bernard*), Valters Kanons (*Walter Cannon*), Kurts Goldšteins (*Kurt Goldstein*), Andrass Angjals (*Andras Angyal*) un citi.

K.Bernards (1927) un V.Kanons (1939) izvirzīja viedokli par cilvēku kā veselumu un aprakstīja cilvēka ķermeņa spēju uzturēt iekšējo līdzsvaru.

A.Angjals (1941), kurš turpināja K.Goldšteina atziņas, ka organismu ietekmē vide, nonāca pie atzinuma, ka organismu nevar atdalīt no vides.²²

Šīs fundamentālās atziņas ir kā pamats, veicot bijušo ieslodzīto rehabilitāciju.

Skatot cilvēku kā veselumu, kā trīsvienību, jāstrādā ar viņa ķermeni (organisma fiziskās vajadzības: ēdināšana, mājoklis, darbs, kustība), dvēseli (emocijas, jūtas, raksturs) un garu (prāts, griba, sirdsapziņa).

Nākošais veselums ir cilvēks – vide. Karels Germēns uzskata, ka videi ir fiziskie, kultūras un sociālie aspekti.

“Fiziskā vide ietver dabisko pasauli un izveidoto pasauli. Sociālā vide ietver cilvēku attiecību tīklojumu dažādos organizācijas līmeņos. Gan fizisko, gan sociālo vidi ietekmē kultūras normas, vērtības, zināšanas un priekšstati, kas

²¹ Puiše L., Grīnvalde I. Sociālo institūciju funkcionēšanas raksturojums// Dzīves jautājumi – III. – Rīga: SDSPA Attīstība, 1998, 226.lpp.

²² McMahon, Maria O’Neil. The General Methods of Social Work Practice. - 3rd ed., USA, 1995, pp. 2-3.

veido sociālo mijiedarbību un nosaka, kā mēs izmantojam un reagējam uz fizisko vidi”.²³

Uzsākot darbu ar klientu sociālās rehabilitācijas centrā ir svarīgi izvērtēt personas – vides attiecības, jo tas palīdz izprast grūtības, ar kurām klients saskaras šobrīd un prognozēt tās grūtības, ar kurām tas saskarsies nākotnē. Jāatzīmē, ka ikviens bijušais ieslodzītais, kurš atrodas SRC no sociālo pakalpojumu sniegšanas viedokļa ir klients, kura tiesības un pienākumus nosaka LR Sociālo pakalpojumu un sociālās palīdzības likums.

Sociālās rehabilitācijas centrā klienta vajadzību un resursu izvērtēšana ir sociālā darbinieka uzdevums. Novērtēšana personas – vides praksē ir “pastāvīgs process, kura laikā, sadarbojoties klientam un sociālajam darbiniekam, tiek vākta un kritiski analizēta ar klientu un klienta sistēmu saistīta informācija, kas ietver arī klienta mijiedarbību ar vidi dažādos līmeņos, ieskaitot spēkus, resursus, potenciālu un iespējas, kā arī risku, izaicinājumu, šaubīgos jautājumus. Galvenā uzmanība tiek pievērsta šo vides iezīmju ietekmei uz klientu”.²⁴ Sodu izcietušai personai ir jāpārņem sakārtot savas attiecības ar vidi.

Kā veselums jāapskata arī sociālās rehabilitācijas centrs, tā darbinieki – klienti.

Sociālās rehabilitācijas centra darbiniekiem nepieciešama holistiska domāšana, saskatot veselumu visdažādākajās tās izpausmēs.

Džozefs Mehrs (*Joseph Mehr*) raksta, ka sociālo institūciju, kura sniedz pakalpojumus “raksturo tas, ka tā ar integratīvu, praktisku pieeju fokusējas uz problēmu risināšanu klienta dzīves telpā, mainot stratēģijas, kuras ietekmē gan personu, gan viņa vidi”.²⁵

Rehabilitācijas procesā nozīmīga ir interakcionālā pieeja, kura raksturo sadarbību un saistību, to pamatā attiecinot uz vides un indivīda mijiedarbību. Šo saistību raksturo vismaz divu elementu mijiedarbība, t.i.:

- ārējo un iekšējo faktoru mijiedarbība (vides un indivīda);
- ārējo faktoru iekšējā mijiedarbība (ekonomisko, sociālo, politisko, tiesisko u.c.);
- iekšējo faktoru mijiedarbība (indivīda vajadzību, interešu un vērtību orientācija, ideālu, normu utt. mijiedarbība).²⁶

Šī pieeja palīdz izprast noziegumu cēloņus, apstākļus, kā arī veidot individuālās korekcijas programmas, ievērojot vides un indivīda mijiedarbību.

❖ Nākošā pazīme, kas raksturo jebkuru sociālo institūciju, ir tās **MĒRĶIS UN UZDEVUMI**.

²³ Kempa S.P., Vitakers Dž.K., Treisija E.M. Personas-vides prakse. – Rīga: SDSPA Attīstība, 35.lpp.

²⁴ turpat, 43.lpp.

²⁵ Joseph Mehr. Human Services. – 5th ed., Boston, 1992, pp. 16-17.

²⁶ Kristapsone S. Noziedzība Latvijā. – Rīga: Raka, 2003, 97.lpp.

Valsts probācijas dienesta likumā ir noteikts, ka sociālās rehabilitācijas centra galvenais uzdevums ir veikt probācijas klientu sociālās uzvedības korekciju. To izprotot kā metodiski organizētu pasākumu kopumu, kura mērķis ir integrēt personu sabiedrībā.²⁷

Tas ir vispārīgais galamērķis. Lai šo galamērķi sasniegtu, katrai institūcijai ir jāizvirza mērķi saistībā ar vidi, indivīdu, grupu un kopienu prasībām.

Taiga Kantāne raksta, ka sociālo institūciju atšķirība no citām institūcijām ir “to darbības mērķu daudzveidīgums un mainīgums, kas rada grūtības organizācijas darbības novērtēšanas jomā”.²⁸

Rehabilitācijas centrā jānodrošina regulārs monitoringa process. Monitorings (angl. *monitoring* – uzmanīšana, novērošana) – apkārtējās dabasvides stāvokļa novērošana, kontroles, analīzes un prognozēšanas sistēma.²⁹ Sociālā rehabilitācija ir iespējama vienīgi regulāri analizējot, prognozējot un izdarot izmaiņas.

❖ Nākošā pazīme attiecas uz DARBĪBAS TEHNOLOĢIJĀM

Sociālās rehabilitācijas institūcijas savā darbībā izmanto grupas palīdzības tehnikas (nodarbinātības, atkarības, psiholoģiskās un uzvedības korekcijas programmas), kā arī individuālās palīdzības tehnikas (diskusijas, testi). Katram cilvēkam ir savas vajadzības, īpašības, spējas un līdz ar to sniegtajam pakalpojumam ir jāatbilst klienta vajadzību nodrošināšanai.

Sociālās rehabilitācijas institūcijas darbība un tās rezultativitāte ir atkarīga no personāla profesionalitātes. Personālam ir jābūt sagatavotam institūcijas izvirzīto mērķu sasniegšanai, jāpārzina darba specifika ar šo mērķgrupu. Strādājot ar bijušajiem ieslodzītajiem ir jābūt misijas apziņai kalpot idejai, ticībai, ka var un vajag palīdzēt šiem cilvēkiem iekļauties sabiedrībā un rast piepildījumu savai dzīvei.

Nozīmīgas ir personāla – klienta attiecības. Sociālās rehabilitācijas centrā bijušajiem ieslodzītajiem personāla – klienta attiecības zināmā mērā kalpo par jaunu, atšķirīgu no ieslodzījuma vietas, attiecību modeli. Sociālās rehabilitācijas centrā “Ratnieki” personāls ar klientiem veido partnerattiecības. Partnerattiecības raksturo partneru saskarsmes stils, par kuru psihologi saka, ka tas “nozīmē augstu sadarbības pakāpi kopīgas pozīcijas izstrādē par apspriežamo jautājumu”. Tas izpaužas nelielā distancē starp sarunu biedriem.

Partneri uzklausa, nepārtraucot, nenovērtējot priekšlaicīgi un nepārdomāti viņa spriedumus un rīcību, neuzspiežot savus padomus, cenšas izskaidrot savu

²⁷ Valsts Probācijas dienesta likums, 2003.g. 30.decembrī.

²⁸ Kantāne T. Sociālo institūciju kvalitātes novērtēšanas sistēmas konstruēšana. – Rīga: SDSPA Attīstība, 2000, 31.lpp.

²⁹ Svešvārdu vārdnīca. – Rīga: Jumava, 1999, 495.lpp.

skatījumu. Tā rezultātā tiek radīti apstākļi atvērtībai, uzticībai, katram cilvēkam tik svarīgai iespējai būt pašam sev.³⁰

Rehabilitācijas institūcijas veiksmīga darbība ir iespējama tad, ja profesionāli strādā komandā, jo rehabilitācija ir sistemātisks, mērķtiecīgs process. Tas arī ir viens no nosacījumiem, kuru jāietver rehabilitācijas centra prasībās. Lai komandas darbs būtu efektīvs, tad komandas veidošanā un tās darbībā jāievēro vairāki svarīgi principi:

- komandas locekļiem jābūt brīviem, atvērtiem komunikācijai un kopīgai plānošanai un darbībai;
- katram ir skaidri jāapzinās sava profesionālā identitāte un līdz ar to arī tas, ko viņš var veikt komandā;
- komandas locekļiem ir jārespektē katra dalībnieka profesionālā kompetence;
- komandai ir jāsatiekas regulāri, lai dalītos paveiktajā, izvērtētu to un plānotu turpmāk veicamo;
- komandai ir jāuzņemas kolektīva atbildība par sniegtā pakalpojuma rezultativitāti.³¹

Rehabilitācijas centra kā sociālas institūcijas apskatu nobeigsim ar prasībām vadītājam. Sociālajām institūcijām ir specifiskas prasības organizācijas vadībai. Kvalitatīvas vadības kritēriji ir vadības profesionālā, metodiskā un sociālā kompetence.

Vadītājam jāprot:

- izvēlēties pareizos kadrus;
- motivēt darbiniekus;
- izglītot;
- prast risināt konfliktus.

Institūcijas vadība ir divpusējs process: no vienas puses ir jārealizē institūcijas mērķi un jāapmierina indivīda vajadzības saņemot kvalitatīvu pakalpojumu un no otras puses ir jāievēro profesionālie standarti un ierobežojumu, kuri saistīti ar pakalpojuma izmaksām.

³⁰ Куницина В., Казаринова Н., Погольша В. Межличностное общение. – С-Петербург: Питер, 2001, стр. 432.

³¹ McMahon, Maria O'Neil. The General Methods of Social Work Practice. - 3rd ed., USA, 1995, p. 221.

1.3. Kvalitātes vadība sociālās rehabilitācijas centrā

Prasības organizāciju kvalitātes sistēmām nosaka ISO 9001:2000 standarts. Standarts ir universāls un piemērojams visdažādākajām organizācijām, arī tām, kuras sniedz pakalpojumus.

Viena no būtiskākajām standarta prasībām ir noteikt kvalitātes mērķus. Par kvalitātes mērķiem var uzskatīt tos rezultātus, kurus organizācija vēlas sasniegt vai noturēt. Sociālās rehabilitācijas centra bijušajiem ieslodzītajiem kvalitātes mērķis ir, lai būtu minimāls skaits klientu, kuri nonāk atpakaļ ieslodzījuma vietā vai būtiski mazāks nekā valsts recidīvisma līmenis – 70%.

Nosakot mērķus, jādomā sekojošos līmeņos – institūcijas līmenī – nosakot stratēģiskos, ilgtermiņa mērķus. Nākošais ir procesu līmenis. Tas ir vērsts uz rehabilitācijas procesa prognozējamību, kontroli, vadību. Vajadzētu paredzēt kļūmju mazināšanu.

Produkta līmenī klientu vajadzību apzināšana ir priekšnoteikums šo mērķu apzināšanai, jo kvalitatīvs rehabilitācijas pakalpojums prasa individuālu pieeju cilvēkam.

Kā pēdējo jāmin darbinieku līmeni. Šajā līmenī mērķi saistās ar darbinieku iemaņu, zināšanu, prasmju, izglītības pilnveidošanu.

Mērķi ir nepieciešami gan darbības kontrolei un vadībai, gan arī institūcijas darbības pilnveidošanai.

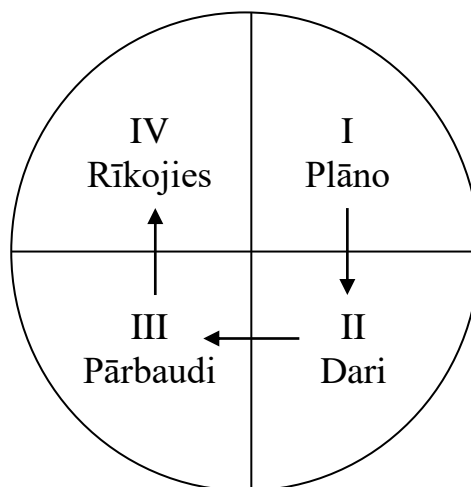
Prasības mērķiem. Mērķiem jābūt

- IZMĒRĀMIEM. Mērķi ir jānosaka tā, lai būtu skaidrs, ko jāsasniedz, kad to izdarīs un kas liecinās par mērķa sasniegšanu. Tas nozīmē, ka mērķiem jābūt pietiekami šauriem un pēc iespējas konkrētākiem;
- SAPROTAMIEM UN AR JĒGU. Ikvienam darbiniekam ir jāizprot mērķis un tas, kāpēc ir noteikts šāds mērķis, ko tā sasniegšana nozīmēs klientiem un institūcijai. Ja darbinieki nesaskatīs jēgu izvirzītajiem mērķiem, viņi maz ko darīs to sasniegšanā.
- IEROBEŽOTIEM LAIKĀ. Mērķiem jābūt skaidriem. Jānosaka, kādā laika sprīdī ir jāasniedz vēlamais rezultāts. Rehabilitācijas centrā laiks būs mērāms ar uzturēšanās ilgumu centrā.
- SASNIEDZAMIEM. Katru mērķi jāaplūko kā pakāpienu uz nākošo mērķi. Te būtiski ir pieejamie resursi un iespējas, ja to nav un mērķi sasniegt nav reāli, tad arī rezultātu nebūs un zudīs šāda mērķa jēga. Tas savukārt mazinās darbinieku motivāciju, kā arī ietekmēs klientu ticību. Mērķi ir jāpārskata un svarīgi plānot, kā tos sasniegt.³²

Rehabilitācijas procesam būs nepieciešama tā radoša pilnveide, gan mērķu sasniegšanas satura aspektā, gan resursu piesaistē, piemēram, dažādu

³² Putnis Dz. ISO 9001:2000 standarta integrācija// Žurnāls Kvalitāte Nr. 2, 2002.

projektu izstrādē, sadarbības partneru piesaistīšanā u.c. Pilnveidošanas pamatā var izmantot kvalitātes teorijas pamatlicēja V.Deminga (ASV) izstrādāto ciklu.



Šī vienkāršā un labi saprotamā shēma parāda kvalitātes vadības četrus posmus, kuri attiecināmi uz jebkuru jomu, kur nepieciešama kvalitātes vadība.

1. Plānot (noteikt mērķus, apmācīt personālu).
2. Darīt (veikt plānoto).
3. Pārbaudīt (atbilstību plānam, iecerēm).
4. Rīkoties (neatbilstību gadījumā atrast cēloņus un turpmāk novērst tos).³³

Institūcijas sekmīgai kvalitatīvai vadībai, nepieciešams izstrādāt visiem darbiniekiem darba amata aprakstus. Amatu apraksts ir atbildības un pilnvaru dokumentēšanas veids. Amatu aprakstus veido katram profesionālim, izejot no profesiju standartiem un institūcijas specifikas. Esam pētījumam pievienojuši sociālā darbinieka amata aprakstu (skat. 1.pielikumu).

Viens no labākajiem veidiem atbildību un pilnvaru dokumentēšanai ir organizatoriskās struktūrshēmas un atbildības matricas, kurās konkrēti apraksta galvenās darbības un atbildīgos par tām.³⁴

Rehabilitācijas procesa sekmīgai vadīšanai ir nepieciešama novērtēšana.

³³ Kvalitātes sistēmas pasaulē un Latvijā. – Rīga: Kvalitātes nodrošināšanas nacionālā programma, 1996, 6.lpp.

³⁴ Putnis Dz. ISO 9001:2000 standarta integrācija// Žurnāls Kvalitāte Nr. 2, 2002, 2-3.lpp.

2. Rehabilitācijas centra darbību reglamentējošie normatīvie akti

Rehabilitācijas centra sodu izcietušām personām darbību reglamentē normatīvie akti, kurus nosacīti var iedalīt vairākās grupās:

1. Likumi – tādi kā Valsts probācijas dienesta likums, LR Sociālo pakalpojumu un sociālās palīdzības likums u.c.
2. MK noteikumi – kuri attiecas gan uz palīdzības un pakalpojumu saņemšanu, gan arī drošību centrā.
3. koncepcijas – kurās noteiktas vadlīnijas, sniedzot palīdzību bijušajiem ieslodzītajiem reintegrēties sabiedrībā.

Valsts probācijas dienesta likumā ir noteikts, ka “sociālās rehabilitācijas centrs – institūcija, kura atbilst sociālās rehabilitācijas institūcijām izvirzītajām prasībām”.³⁵ Tas nozīmē, ka, lai izstrādātu prasības rehabilitācijas centram bijušajiem ieslodzītajiem, ir jāapskata normatīvie akti, kuros noteikta rehabilitācijas institūciju darbība, jo tie būs darbības tiesiskais pamats.

Sodu izcietušo personu sociālās rehabilitācijas valsts koncepcijā, kura apstiprināta 1998.gada 29.decembrī LR ministru kabinetā, punktā 5.2. ir noteikta palīdzība no brīvības atņemšanas iestādēm atbrīvotajiem viņu sociālajā rehabilitācijā. Punktā 5.2.1.paredzot dzīves vietas nodrošināšanu, iesaka radīt iespēju katra rajona administratīvajā teritorijā bijušajiem ieslodzītajiem uzturēties patversmē, rehabilitācijas centrā – ilglaicīgi (no trīs mēnešiem līdz vienam gadam). Dzīvošanas laikā tiek meklēts darbs un norit iekļaušanās resocializācijas programmā; patversmēs vai rehabilitācijas centros tiek sniegtas konsultācijas par dokumentu noformēšanas kārtību un juridiskajiem jautājumiem; ja nav iespējas to darīt patversmēs vai rehabilitācijas centros, tiek izveidoti atsevišķi konsultatīvie centri; koncepcijā ieteikts nodrošināt ar apmaksātiem pagaidu darbiem līdz iekārtošanai pastāvīgā darbā, palīdzību profesijas izvēlē un pārkvalifikācijā.

Koncepcija ir devusi vadlīnijas, bet tām šobrīd jau ir nepieciešamas korekcijas. Ir pagājuši 6 gadi no koncepcijas pieņemšanas, bet valstī ir tikai viens sociālās rehabilitācijas centrs “Ratnieki”. Pie tam tā nav ne valsts, ne pašvaldības institūcija. Nav pamatojuma tam, ka katrā rajonā būtu jāveido sociālās rehabilitācijas centri – tam trūkst līdzekļu, sagatavotu speciālistu. Tālāk apskatot rehabilitācijas centru izveides stratēģiju (4.nodaļā), pamatosim reģionālu rehabilitācijas centru izveides nepieciešamību.

Sociālo institūciju darbību regulē LR Sociālo pakalpojumu un sociālās palīdzības likums (2002.gada 19.novembris), kurš stājās spēkā 2003.gada 1.janvārī.

3.pants nosaka, ka tiesības saņemt sociālos pakalpojumus un sociālo palīdzību ir Latvijas pilsoņiem un nepilsoņiem, ārvalstniekiem un

³⁵ Valsts Probācijas dienesta likums, 2003.g. 30.decembrī.

bezvalstniekiem, kuriem piešķirts personas kods, izņemot personas, kuras ir saņēmušas termiņuzturēšanās atļauju.

9.pants paredz, ka “pašvaldībai, kuras teritorijā persona reģistrējusi savu pamatdzīvesvietu, ir pienākums nodrošināt personai iespēju saņemt tās vajadzībām atbilstošus sociālos pakalpojumus un palīdzību.³⁶

Likums nenosaka, ka sociālie pakalpojumi jāsaņem tieši pašvaldībā. Pašvaldībai, ja tajā nav attiecīgo pakalpojumu ir tiesības pirkt pakalpojumus no citām pašvaldībām, tas dod arī pamatu sociālās rehabilitācijas pakalpojumu pirkšanai.

21.pants ir noteicis personas tiesības uz sociālo rehabilitāciju. Paredzot, ka tiesības uz sociālo rehabilitāciju ir likuma 3.pantā minētajām personām, kuru iekļaušanās sabiedrībā ir apgrūtināta. Viena no likumā minētajām grupām ir:

- personām pēc brīvības atņemšanas soda izciešanas.

Tāpat likumdošanā ir noteikts, ka personām pēc brīvības atņemšanas un soda izciešanas ir tiesības saņemt rehabilitācijas pakalpojumus. Šobrīd tiesību realizēšanu apgrūtina tas, ka valstī nav izveidota sistēma, kurā būtu noteikts, kādus rehabilitācijas pakalpojumus piedāvā, kas tos sniedz, kāda ir starpinstitucionālā sadarbība un diemžēl trūkst arī pakalpojumu piedāvājuma (piemēram, rehabilitācijas centru).

Likuma 32.pants nosaka to, ka sociālās palīdzības mērķis ir sniegt materiālu atbalstu krīzes situācijā nonākušām trūcīgām ģimenēm (personām), lai apmierinātu to pamatvajadzības un veicinātu darbaspējīgo personu līdzdarbību savas situācijas uzlabošanā. Tālāk šī likuma panta izpildi detalizēti atklāj MK noteikumi.

Ministru kabineta noteikumu Nr. 351 (1999.gada 12.oktobrī) “Noteikumi par materiālo palīdzību personām, kuras tiek atbrīvotas no brīvības atņemšanas iestādēm” paredz materiālās palīdzības apmēru un kārtību kādā to piešķir. Jāatzīst, ka pabalsts ir neliels un ar to nevar apmierināt pamatvajadzības.

Bijušajiem ieslodzītiem daudzos gadījumos piemērojami MK noteikumi Nr. 95 un Nr. 97 (2003.gada 25.februāris).

MK noteikumi Nr. 95 par garantēto minimālo ienākumu līmeni un pabalsta apmēru garantētā minimālā ienākuma līmeņa nodrošināšanai paredz Ls 21,- mēnesī, pašvaldībai atļauts noteikt arī citu garantēto minimālo ienākumu līmeni, bet ne zemāku par Ls 21,-.

MK noteikumi Nr. 97 nosaka kārtību, kādā ģimene vai atsevišķi dzīvojoša persona atzīstama par trūcīgu. Lielākā daļa no ieslodzījuma vietām iznākušo cilvēku laika periodā, kamēr pārkvalificējas un atrod darbu, pieder trūcīgo kategorijai.

Bijušajam ieslodzītajam uzturoties rehabilitācijas centrā jākārt arī savs dzīvokļa jautājums.

³⁶ LR Sociālo pakalpojumu un sociālās palīdzības likums. 2002.g. 28.decembris.

LR likums “Par pašvaldību palīdzību dzīvokļa jautājumu risināšanā” (2002.gada 1.janvāris) 14.pantā nosaka, ka pirmām kārtām ar dzīvojamo telpu nodrošināmas:

- maznodrošinātas personas, kuras pēc soda izciešanas atbrīvotas no ieslodzījuma vietas, ja tās pirms notiesāšanas dzīvoja attiecīgās pašvaldības administratīvajā teritorijā un tām nav iespējams likumā noteiktajā kārtībā iemītnāties agrāk aizņemtajā dzīvojamā telpā.

Lielākai daļai personu atgriežoties no ieslodzījuma vietas nav pieraksta, nav dzīvesvietas, jo mājoklis privatizēts vai denacionalizēts. Atrast dzīvesvietu daudzām pašvaldībām sagādā grūtības, jo trūkst brīvu dzīvokļu vai, ja tādi ir, tad tos piedāvā izsolē, šie mājokļi prasa remontu. Te sāk veidoties apburtais loks: nav līdzekļu, nav dzīvesvietas, nav darba un cilvēks neredz izeju un neprot šīs problēmas risināt. Vislabākais risinājuma variants būtu vienlaicīgi atrast dzīves vietu un darbu.

Nodarbinātības sekmēšanai 2002.gada 1.jūlijā ir pieņemts “LR Bezdarbnieku un darba meklētāju atbalsta likums”, kura mērķis ir izveidot bezdarbnieku un darba meklētāju atbalsta sistēmu, lai nodrošinātu viņiem iespēju atgriezties darba tirgū.

Likuma 3.pantā ir paredzēti aktīvās nodarbinātības pasākumi, tādi kā profesionālā apmācība, pārkvalifikācija un kvalifikācijas paaugstināšana, algotie pagaidu sabiedriskie darbi, pasākumi konkurences paaugstināšanai. Rehabilitācijas centram sadarbībā ar nodarbinātības dienestiem ir jānodrošina aktīvāki nodarbinātības pasākumi.

Viens no pamatdokumentiem sociālās rehabilitācijas institūcijā ir MK noteikumi Nr. 291 (2003.gada 3.jūnijs) “Prasības sociālo pakalpojumu sniedzējiem”. Noteikumu II sadaļa nosaka vispārīgās prasības sociālo pakalpojumu sniedzēju darbībai. Īpaši jāatzīmē 2.2, kas prasa sociālo pakalpojumu sniedzējam nodrošināt atbilstošu skaitu darbinieku ar attiecīgu izglītību. Svarīgi rehabilitācijas centrā ir ievērot prasību 2.4, kura paredz regulāru kvalifikācijas celšanu katru gadu darbiniekiem, kuri strādā ar klientiem:

2.4.1. institūcijas vadītājam un sociālajam darbiniekam – ne mazāk par 24 stundām gadā;

2.4.2. sociālajam rehabilitētājam – ne mazāk par 16 stundām gadā.

MK noteikumi prasa nodrošināt darba aizsardzības, vides drošības, ugunsdrošības un higiēnas prasības.

Nepieciešami ir ievērot ar klientu saistītās informācijas iegūšanu, lietošanu un glabāšanu atbilstoši ierobežotas pieejamības informācijas statusam.

Lai izstrādātās sociālā rehabilitācijas centra prasības būtu vieglāk ievērot, pielikumā pievienosim visus iepriekšminētos normatīvos aktus. Uzskatām, ka lietderīgi būtu izdot šo normatīvo aktu krājumu, pēc tam regulāri (vienu reizi gadā) izdarot papildinājumus.

3. BO “Starptautiskā fonda – Glābšana” pieredze bijušo ieslodzīto rehabilitācijā

Prasību izstrādāšanai Sociālās rehabilitācijas centriem svarīgi ir apzināt valstī esošo praksi. Kā jau minējām darba ievadā, tad ilgākā pieredze bijušo ieslodzīto sociālajā rehabilitācijā mūsu valstī ir bezpeļņas organizācijai “Starptautiskais fonds – Glābšana”.

Tālāk organizācijas un tās darbības īss raksturojums, kā arī izstrādātā dokumentācija.

Organizācijas nosaukums:

Bezpeļņas organizācija “Starptautiskais fonds – Glābšana”
Reģ. numurs: 000328729, reģ. datums 1996.gada 20.martā.

Organizācijas adrese:

Citadeles ielā 2, Rīgā, LV-1010, Latvijā.
Tālr.: + 371 9132183
Fakss: +371 7323839
E-pasts: kapustina@rms.lv

Organizācijas mērķis:

Noziedzības un recidīvisma samazināšana Latvijā un citās Austrum- un Centrāleiropas valstīs. Bijušo notiesāto integrācija sabiedrības ekonomiskajā, sociālajā, kultūras un garīgajā dzīvē, atbrīvošana no alkohola un narkotiku atkarības. Noziedzības “eksporta” uz Rietumeiropas un Amerikas valstīm novēršana.

ANO rekomendāciju attiecībā uz restoratīvas justīcijas īstenošana, izveidojot sociālās rehabilitācijas centrus un palīdzības centrus noziegumu upuriem.

Bezpeļņas organizācija “Starptautiskais fonds – Glābšana” piedāvā kompleksu modeli problēmas risināšanai.

- a) kopš 1999.gada maija Rīgas rajonā, pateicoties Apvienoto Holandes fondu un Sorosa fonda finansiālajam atbalstam, darbojas sociālās rehabilitācijas centrs, kas piedāvā bijušajiem notiesātajiem:
 - normālus dzīves apstākļus;
 - darbu kokapstrādes fabrikā un fermā;
 - psiholoģiskās korekcijas programmu (speciālu psiholoģisku treniņu, kas atbrīvo no stresa uzkrāšanās, naida un atriebības, regulē pašvērtējumu);

- uzvedības korekcijas programmu (garīgās izaugsmes programmu, kas pamatota uz Bībeles morāles likumu izziņāšanu un to pielietošanu ikdienas dzīvē);
 - palīdzības programmu narkomāniem un alkoholiķiem.
- b) pavadot laiku centrā, bijušie notiesātie atbrīvojas no bezcerības un naida, viņu nervu sistēma atsāk normāli funkcionēt, viņu vērtības mainās, viņi iemācās dzīvot sabiedrībā nekonfliktējot, un nonāk pie ticības. Rehabilitācijas programmas gaitā centra personāls palīdz bijušajiem notiesātajiem iegūt dokumentus, dzīvesvietu un darbu, atjaunot pārtrauktās attiecības ar ģimeni;
- c) kopš 2003.gada organizācija uzsāka darbu Palīdzības centra izveidošanā cietušajiem vai cilvēkiem, kas ieslīguši depresijā, pēc iepriekš aprakstītā modeļa. Tas ir atvērtais klubs, kur klienti tiek aicināti domubiedru kolektīvā, lai piedalītos psiholoģiskās relaksācijas, fiziskās atjaunošanās un garīgas izaugsmes programmās. Viņiem arī tiek nodrošinātas juridiskas konsultācijas.

Bijušo notiesāto iekļaušanai sabiedrībā vissvarīgākais sociālās rehabilitācijas uzdevums ir atjaunot zudušās darba prasmes, apgūt jaunas, bet galvenais – motivēt strādāt, tāpēc darba terapijai sociālās rehabilitācijas centrā ir jābūt pārdomātai, sabiedriski nozīmīgai un atbilstoši rehabilitējamo personu spējām.

Pieredze bijušo notiesāto apmācībai darba iemaņām sociālās rehabilitācijas procesā

Bijušo notiesāto, sociālās rehabilitācijas centra klientu nodarbinātība ir integrācijas procesa svarīgākā daļa.

Atrodoties cietumos, bijušie notiesātie atradinās strādāt 8 stundas dienā. Neprasme strādāt 8 stundas noved pie ātras atlaišanas no darba, pat, ja bijušajam notiesātajam ir izdevies iekārtoties darbā.

Tāpēc, sociālās rehabilitācijas pirmajā etapā (1-4 mēneši) šai problēmai ir nepieciešams veltīt īpašu uzmanību. Sociālās rehabilitācijas centra “Ratnieki” izveidošanas procesā administrācija meklēja jebkuru darbā iekārtošanas iespēju.

Bijušie notiesātie veica dzīvojamo un saimniecisko ēku kosmētisko remontu, sakņu dārza iekārtošanu dārzeņu audzēšanai. Par minimālu apmaksu tie palīdzēja kaimiņiem fermeriem lauksaimniecības darbos. Tika noslēgti līgumi ar pašvaldībām par teritorijas labiekārtošanu, ceļmalu attīrīšanu no atkritumiem, mežu sanitāro attīrīšanu no saušņiem.

Turpmāk ir nepieciešams noslēgt līgumu ar tuvāko fabriku vai būvniecības organizāciju par bijušo notiesāto apmācību darba iemaņām, bet tam, lai ieinteresētu darba devēju ir nepieciešams meklēt līdzekļus, izstrādājot grantu

projektus un piedaloties investīciju fondu konkursos. Piemēram, Nodarbinātības valsts dienests finansē darba vietu izveidošanas projektus.

Vispār, investīciju projektu rakstīšana un piedalīšanās konkursos par finansējuma saņemšanu ir nepieciešama nevalstiskā sociālās rehabilitācijas centra administrācijas darba sastāvdaļa. Tā, sociālās rehabilitācijas centra “Ratnieki” izveidošana sākas pēc uzvaras projektu konkursā, kuru izziņoja Apvienotie Holandiešu fondi un Karalienes Juliānas fonds. Par iegūtajiem līdzekļiem tika iegādāta zeme un ēkas, kuras bijušie notiesātie paši remontēja un turpat viņi sāka dzīvot un mācīties.

Tālāk mēs pieturējamies pie tā paša principa – finansējuma saņemšana caur projekta izstrādāšanu, bet projekta realizācija ar pašu notiesāto rokām, līdz ar to realizācijas gaitā viņi iegūst nepieciešamās darba iemaņas. Pēdējā realizētā projektā ar Eiropas Savienību, ar bijušo notiesāto spēkiem tika uzbūvēts jauns sociālās rehabilitācijas centrs jaunu bijušo notiesāto sekojošai integrācijai. Uzbūvēt centru ar profesionālu celtnieku rokām būtu gan ātrāk, gan būtu mazāk rūpju; tas iespējams 3-4 mēnešu laikā. Taču mēs būvējam gandrīz gadu, bet šīs būvniecības audzinošo un politisko nozīmi grūti pārvērtēt. Tika radīts precedents un parādīts sociālās rehabilitācijas iespējamais attīstības ceļš un tas ir: sev un sabiedrībai nozīmīgs darbs ar rehabilitējamo rokām.

Nākotnē veidojamiem rehabilitācijas centriem droši vien nāksies veikt celtniecības darbus. Pētījumam pievienojam Tipveida sociālās rehabilitācijas centra tāmes dokumentāciju un dzīvojamās palīgmājas Salas pagasta “Ratniekos” tehnisko projektu (skat. 7.pielikumu).

Apgūstot darba iemaņas, iespējams iet tālāk – pie profesiju apgūšanas. Tam ir nepieciešams noslēgt līgumu ar specializētu uzņēmumu, piemēram, ar mēbeļu ražošanas uzņēmumu. Mēbeļu rūpniecībā ir iespējams apgūt desmitus dažādu specialitāšu. Šai darbībai tiks veltīts nākamais projekts, kurš tika izstrādāts kopā ar valsts struktūrām – Valsts probācijas dienestu un Ieslodzījuma vietu pārvaldi un kurš tiek finansēts no ES strukturāliem fondiem.

Apkopojums:

BO “Starptautiskais fonds – Glābšana” realizē kompleksu sociālās rehabilitācijas programmu – cilvēku, tai skaitā bijušo notiesāto, iekļaušanu sabiedrības ekonomiskajā, sociālajā, kultūras un garīgajā dzīvē. Cilvēks, kas ir nolēmis mainīt savu dzīvi un kas ir gatavs strādāt ar sevi, saņems kvalificētu speciālistu palīdzību, pakāpeniski mainīs domāšanas stereotipus, dzīves vērtības, iegūs jaunu paziņu loku, kļūs par sava likteņa veidotāju, nevis apstākļu vergu.

Sadarbība ar valstiskām un nevalstiskām organizācijām:

Pašlaik projekta realizācijā piedalās dažādas organizācijas, fondi un brīvprātīgi iesaistījušās personas no Latvijas, Igaunijas, Holandes, ASV, Norvēģijas. Tomēr Latvijai ir vajadzīgs šādu centru tīkls, un šeit nevar iztikt bez valsts palīdzības. Tādēļ mūsu organizācija aktīvi sadarbojas ar Saeimu, valsts

iestādēm un ministrijām. 2002.gada janvārī Ministru kabinets apstiprināja valsts probācijas koncepciju, kas paredz nevalstisku sociālās rehabilitācijas centru tīkla izveidi pēc šī modeļa.

Kopš 2000.gada februāra pirmo bijušo notiesāto rehabilitācijas centru daļēji finansē Rīgas dome.

Kopš 2001.gada notiek sadarbība ar Eiropas Komisijas delegāciju Latvijā. Kopš 2003.gada – ar LR Tieslietu ministrijas Probācijas departamentu.

4. Vispārējās prasības tipveida sociālās rehabilitācijas centram

Sociālās rehabilitācijas centrs – SRC ir sociāla institūcija (juridiskā persona), kas veic efektīvus pasākumus bijušo notiesāto un citu riska grupu iekļaušanai sabiedrības ekonomiskajā, sociālajā, garīgajā un kultūras dzīvē.

1. Sociālās rehabilitācijas centrs darbojas atbilstoši LR normatīvajiem aktiem, kuri regulē sociālās institūciju darbību, kuras sniedz rehabilitācijas pakalpojumus.
2. **SRC atbilstību savai būtībai kā integrācijas iestādei nosaka iespēja nodrošināt klientam kompleksu integrācijas programmu**, kas ietver:
 - **standarta apstākļus dzīvošanai** SRC centra telpās, kuras ir aprīkotas ar visiem inženiertīkliem (6 mēnešus, atsevišķos gadījumos – 9 mēnešus),
 - **ēdināšanu** (trīs reizes dienā ar siltu ēdienu. Ēdienu kaloriju daudzums nedrīkst būt mazāks par dzīvībai nepieciešamo),
 - **nodarbinātības (vai arodapmācības un prakses) programmu realizāciju** (institūcijai ir jānodrošina klienta nodarbinātību vai arodapmācību un praksi),
 - **psihologa palīdzību** (saskarsmes atjaunošana ieslodzījuma negatīvo seku mazināšanai),
 - **atkarību novēršanas programmu realizāciju** (individuālā un grupas darba kombinējums ar narkotiku atkarīgiem),
 - **sociālo prasmju atjaunošanas programmu realizāciju** (sociālā darbinieka un sociālā rehabilitētāja palīdzība, dokumentu saņemšana, saikne ar valsts un pašvaldību struktūrām, individuālā plāna izpildi),
 - **tikumības atjaunošanas, motivācijas un uzvedības korekcijas programmas realizāciju, balstoties uz garīgajiem vispārcilvēciskiem likumiem un principiem** (klienta domu, jūtu, gribas kardinālo izmaiņu motivācija).
3. **Sociālās rehabilitācijas pakalpojumus** var sniegt pakalpojuma sniedzēja institūcija viena pati vai arī sadarbībā ar citām institūcijām, ar kurām ir noslēgts līgums par atsevišķu pakalpojumu sniegšanu (piemēram, institūcija nodrošina dzīvošanu, ēdināšanu un nodarbinātību, bet slēdz līgumu ar atkarību novēršanas ārstniecības institūciju un psihologu).
4. Prasības vadītājam:
 - 4.1. Rehabilitācijas centru vada persona ar profesiju klasifikatorā noteiktu atbilstošu izglītību un kvalifikāciju;
 - 4.2. Kvalitatīvas vadības kritēriji ir vadītāja profesionālā, metodiskā un sociālā kompetence.

5. Prasības personālam:

- 5.1. Speciālisti (sociālie darbinieki, psihologi, narkologi, sociālie rehabilitētāji un citi darbinieki, kuriem ir zināšanas un iemaņas bijušo ieslodzīto rehabilitācijā, kā arī citu profesiju darbinieki atbilstoši Profesiju klasifikatorā noteiktajām prasībām).
- 5.2. Sniegt klientam rehabilitācijas pakalpojumus, pakalpojumu sniedzējs darbojas pēc komandas darba principa.

6. Prasības institūcijai:

- 6.1. informācijas pieejamība par pakalpojuma sniedzēja mērķiem, uzdevumiem, funkcijām un organizatorisko struktūru;
- 6.2. atbilstošs darbinieku skaits, kas spēj nodrošināt pakalpojumu kvalitāti un kvantitāti;
- 6.3. racionāla darba uzdevumu sadale starp darbiniekiem;
- 6.4. regulāra kvalifikācijas celšana darbiniekiem, kuri strādā ar klientiem;
- 6.5. darba aizsardzības, vides drošības, ugunsdrošības un higiēnas prasību ievērošana;
- 6.6. ar klientu saistītās informācijas iegūšana, lietošana un glabāšana atbilstoši ierobežotas pieejamības informācijas statusam;
- 6.7. klienta privātās dzīves neaizskaramība;
- 6.8. klienta funkcionālo spēju novērtēšana.

7. Kvalitātes vadība sociālās rehabilitācijas centrā:

- 7.1. lai nodrošinātu sociālās rehabilitācijas centra kvalitatīvu darbību, jāievēro kvalitātes standarts, patreiz tas ir ISI 9001:2000 standarts;
- 7.2. sociālās rehabilitācijas centra kvalitātes mērķis vai rezultāts, kuru institūcija vēlas sasniegt, ir nodrošināt tādu rehabilitācijas procesu, lai palīdzētu katram bijušajam ieslodzītajam, kurš vēlas izmainīt savu dzīvi, integrēties sabiedrībā.

8. Stabils finansējums

Sociālās rehabilitācijas centram, kurš pretendē uz valsts finansējumu, jābūt pieredzei, kā patstāvīgi pastāvēt ar alternatīviem finanšu avotiem vismaz pusgadu.

Patstāvīga pastāvēšana tiek apstiprināta ar spēju apmaksāt komunālos maksājumus (elektroenerģiju, apkuri, ūdensapgādi, kanalizāciju, atkritumu izvešanu u.tml.), klientu ēdienu, darbinieku, kuri nodrošina korekcijas programmas darba algu, citus nepieciešamos saimnieciskos izdevumus izdzīvošanai.

Tipveida sociālās rehabilitācijas centram jābūt iespējai nodrošināt klientu nodarbinātību darba dienas laikā un klientiem iemācīt rūpniecības un lauksaimniecības darba iemaņas. Tas pieprasa apmaksāt izdevumus par darba vietu (ferma, siltumnīca, dārzs, sakņu dārzs) izveidošanu un funkcionēšanu vai

līgumu ar ražotājfirmām par apmācību vai to finanšu un materiālo zaudējumu kompensāciju esamību.

Tādējādi, tipveida SRC vadībai jābūt pieredzei, kā izstrādāt, aizstāvēt un realizēt projektus šādos finanšu avotos:

- starptautiskie fondi;
- valsts programmas;
- ES strukturālie fondi;
- pašvaldības.

9. Klientu uzņemšana un noma

Sociālās rehabilitācijas centrā tiek uzņemti bijušie notiesātie, kuri vēlas mainīt savu dzīvi, iemācīties patstāvīgu dzīvi brīvībā, atstāt sakarus ar kriminālo vidi. “Sirdsapziņas brīvības” konstitucionālā principa (sekošana kādai reliģijai vai ateisms) ievērošana klientu uzņemšanā ir obligāta.

Uzņemot SRC, ar katru klientu tiek veikta ievadsaruna, kuras mērķis ir motivēt bijušo notiesāto uz neatlaidīgu, bet vajadzīgu darbu, kurš maina raksturu, nosaka pareizus dzīves mērķus un to sasniegšanas paņēmienus. Ievadsarunas rezultāts ir tipveida līguma parakstīšana (vienošanās par pakalpojumu sniegšanu), kurā ir noteiktas klienta un SRC tiesības un pienākumi (skat. 2.pielikumu).

Līguma pārkāpšana ir bijušā notiesātā atskaitīšanas iemesls no SRC.

Bijušie notiesātie SRC tiek uzņemti uz 6 mēnešiem, atsevišķos gadījumos termiņš var tikt pagarināts līdz 9 mēnešiem.

10. Monitorings

Rehabilitācijas procesa neatņemama sastāvdaļa ir monitorings jeb novērošanas, analīzes un prognozēšanas sistēma.

Rehabilitācijas kursa procesā katram klientam tiek izstrādāta problēmu karte un individuālais korekcijas plāns, ar kuru tiek iepazīstināts klients un centra darbinieki, kuri vada korekcijas programmas (skat. 3.pielikumu).

Katru dienu atsevišķā žurnālā tiek veikta klienta nodarbinātības uzskaitē.

Katru mēnesi tiek veikta korekcijas programmu darbinieku individuālā un grupu stundu rezumēšana.

Vienu reizi trijos mēnešos tiek rezumēti rezultāti un tiek veikta individuālā korekcijas plāna izmaiņas, ja tas nepieciešams.

5. Sociālās rehabilitācijas centru tīkla izveides stratēģija Latvijā

Izstrādājot sociālās rehabilitācijas centru tīkla izveidi Latvijā, tiks ņemta vērā piecu gadu darba pieredze divos sociālās rehabilitācijas centros Rīgas rajona Salas pagastā, starptautiskā pieredze (korekcijas centri ASV Arkanzasas un Floridas štatos), *half-way houses* – probācijas dienests Holandē, kā arī Latvijas likumdošana. Izmantota autora metodika un statistikas dati, kuri publicēti Latvijas Republikas un ārzemju periodiskajā presē.

Lai prognozētu reģionālo un tipveida lauku sociālās rehabilitācijas centru tīkla izveidi, jāapskata gan statistika, gan pieredze, jānosaka to attīstības vadlīnijas. Tikai droša prognoze dod iespēju sekmīgi risināt problēmas – mūsu pētījumā – rehabilitēt bijušos ieslodzītos, lai viņi varētu iekļauties sabiedrībā un tādējādi samazināt valstī noziedzību un recidīvismu.

Vispirms apskatīsim terminus, kuri nav pētījumā aplūkoti iepriekš.

Riska grupas:

- bijušie ieslodzītie;
- nosacīti notiesātie;
- atbrīvotie ar nosacījumu;
- notiesātie uz termiņu mazāku par 3 gadiem;
- narkomāni un alkoholiķi;
- noziedzības upuri – morāli un fiziski cietušie no noziedzniekiem;
- “pazudušie” cilvēki (cilvēki, kas zaudējuši darbu, mērķi un dzīves jēgu).

Reģionālais sociālās rehabilitācijas centrs – dzīvojamās un ražošanas ēkas, kas izveidotas nedarbojošos (vai daļēji darbojošos) rūpniecības uzņēmumu teritorijā, un kas tiek izmantotas 50-100 cilvēku sociālai rehabilitācijai un dzīvošanai līdz vienam gadam. Centri tiek veidoti lielās pilsētās – Rīgā, Daugavpilī (vai Gulbenē), Valmierā, Jelgavā, Ventspilī (vai Tukumā).

Tipveida lauku sociālās rehabilitācijas centrs – dzīvojamās un saimniecības ēkas laukos, kas tiek izmantotas dzīvošanai un apmācībai pēc kompleksas rehabilitācijas programmas 10-12 klientiem no riska grupas (plus 6 cilvēku personāls).

Psiholoģiskās palīdzības centrs (Mediācijas centrs) – ofisa telpas un zāle, kas atrodas lielās pilsētās, un tiek izmantotas iknedēļas psiholoģiskam un atbalsta treniņam sociālās rehabilitācijas centru absolventiem, noziedzības upuriem, cietušajiem.

Stratēģija – plāns un darbības principi, kas vērsti uz kāda, parasti nozīmīga, mērķa sasniegšanu.³⁷

Latvijā izveidoto centru darbības rezultāti

Jaunu sociālās rehabilitācijas centru atvēršanu ir jāpamato, pierādot šī pakalpojuma efektivitāti un lietderību. Šajā nolūkā apskatīsim izveidoto centru 5 gadu darba rezultātus.

Kā jau rakstījām 4.nodaļā bezpeļņas organizācija “Starptautiskais fonds – Glābšana” 1999.gadā atvēra Latvijā pirmo sociālās rehabilitācijas centru bijušajiem ieslodzītajiem, kas darbojas saskaņā ar speciāli izstrādātu komplekso programmu un atbilst standarta prasībām.

2003.gadā tika ieviests ekspluatācijā jauns tipveida sociālās rehabilitācijas centrs (Salas pagasts, Rīgas rajons), kuru uzcēla bijušie notiesātie, tas tika projektēts, ņemot vērā uzkrāto pieredzi bijušo centra klientu veiksmīgo integrāciju – 4 gadu recidīvs, atgriešanās cietumā – tikai 3,8% (skat. 4.pielikumu). Efektīvs darbs ir iespējams tikai veicot situācijas precīzu un korektu analīzi.

Pastāv maldīgs uzskats, ka bijušo notiesāto veiksmīgai integrācijai viņi ir jānodrošina ar mājokli un darbu. Problēma ir dziļāka. Bijušie notiesātie bieži:

- ir ārkārtīgi egoistiski un daudzos gadījumos ar zemu morāli,
- nespēj strādāt 8 stundas dienā,
- 95% no viņiem ir alkoholiķi un narkomāni,
- ir ar pāruzbudinātu vai aizkavētu nervu sistēma,
- profesijas nav vai ir zaudētas profesionālās zināšanas un prasmes,
- zudušas radnieciskas saites.

Tieši šo problēmu dēļ bijušajiem notiesātiem rodas grūtības, meklējot darbu un mājokli.

Iepriekšminētas problēmas var atrisināt, pielietojot komplekso programmu, kuru izstrādāja un ieviesa Bezpeļņas organizācija „Starptautiskais fonds – Glābšana”.

Integrācijas un sociālās rehabilitācijas kompleksā programma sastāv no diviem posmiem:

I posms:

1. Vienu gadu vai pusgadu ilga dzīvošana tipveida lauku rehabilitācijas centrā.

³⁷ Svešvārdu vārdnīca. – Rīga: Jumava, 1999, 755.lpp.

2. Darba iemaņu atjaunošana, pieradināšana pie darba kokapstrādes uzņēmumā, fermā, jaunu sociālās rehabilitācijas centru celtniecībā.
3. Galdnieka un celtnieka specialitāšu apgūšana.
4. Speciāla psiholoģiska programma, kas ļauj atbrīvoties no stresa, naida un atriebības, uzlabot pašvērtējumu.
5. Speciāla programma, kas ļauj atbrīvoties no alkohola un narkotiku atkarības.
6. Iespēja nodarboties ar sportu.
7. Motivācijas un uzvedības korekcijas programma, kas pamatojas uz Bībeles garīgajiem likumiem un to pielietošanu ikdienas dzīvē.

II posms:

Pēc gada vai pusgada ilgas rehabilitācijas programmas beigšanas centra klientus var nosacīti sadalīt 2 grupās:

1.grupa

Tie, kas uzrādījuši labākos rezultātus, rehabilitācijas procesā paliek strādāt jaunuzceltajā centrā ar iespēju kļūt par centra vadītāju.

2.grupa

Atgriežas ģimenēs, pastāvīgajās dzīvesvietās, pielietojot centrā iegūtās prasmes un iemaņas. Reizi nedēļā apmeklē psiholoģiskās palīdzības centru. Pēc izvēles apmeklē draudzi. Nedēļas nogalēs kopā ar ģimenēm apciemo savu bijušo rehabilitācijas centru.

Pateicoties kompleksai rehabilitācijas programmai, vairums bijušie ieslodzītie ir integrējušies sabiedrībā: atguvuši personas dokumentus, dzīvesvietu, atradu darbu, atjaunojuši ģimenes. Viņi pastāvīgi uztur sakarus ar sociālās rehabilitācijas centru. Tipveida lauku centrs ir pierādījis savu dzīvotspēju – tam ir autonoma ūdensapgādes sistēma, kanalizācija, siltumapgāde. Daļa no produktiem (dārzeņi, olas, zivis) tiek iegūta kopējā saimniecībā (skat. 5.pielikumu).

Nopietnu finansiālu atbalstu sniedz pašvaldība (Rīgas Dome), Valsts probācijas dienests, un starptautiskie fondi, kas ieinteresēti Latvijas sabiedrības demokratizācijā un atveseļošanā.

Nepieciešamā SRC skaita pamatojums Latvijā

Lai pamatotu SRC izveidi, to nepieciešamo skaitu, apskatīsim statistikas datus, saslīdzinot tos ar Anglijas – Velsas datiem.

1. Statistikas dati ³⁸:

- Notiesāto skaits uz 100 tūkst. iedzīvotājiem Latvijā - 355 cilv.
- Notiesāto skaits uz 100 tūkst. iedzīvotājiem Anglijā - Velsā - 125 cilv.
- Katru gadu no cietumiem tiek atbrīvoti Latvijā - 2500 cilv.
 - No tiem recidīvistu 70% ,t. i. - 1750 cilv.
 - No tiem:
 - 20% nevēlas mainīt savu dzīvi
 - 5% nav zaudējuši sociālos sakarus
 - 75% (1312 cilv.) Valsts probācijas dienesta potenciālie klienti, iekļaušanai sociālās rehabilitācijas programmās.

2. Paredzamie dati Sociālās rehabilitācijas centrā:

- 1 centrs uz 10 cilvēkiem gadā sniedz rehabilitācijas pakalpojumus 20 cilvēkiem.
 - no tiem:
 - 18 cilv. neatgriežas ieslodzījumu vietās (recidīvisms 10%)

3. Uzdevums:

5 gadu laikā iziet Anglijas – Velsas līmenī.

Tālāk aprēķināsim nepieciešamo rehabilitācijas centru skaitu.

4. Aprēķins:

4. 1. Noziedzības samazināšanās koeficients salīdzinot ar Angliju:

$$355 : 125 = 2,84 \text{ reizes}$$

4.2. Probācijas klientu skaits, kuriem nepieciešama sociālās rehabilitācijas programma Latvijā: $1312 - (1312 : 2,84) = 850$ cilv.

4.3. Nepieciešamais sociālās rehabilitācijas centru daudzums, lai realizētu plānoto apjomu 5 gados :

$$850 \text{ cilv.} : (20 \text{ cilv.} \times 5 \text{ gadi}) = 8,5 \text{ (9 centri)}$$

Tātad redzam, ka valstī būtu vajadzīgi 9 centri.

Priekšlikumi centru teritoriālai novietošanai

Nodrošinot 62 tūkst. LVL ieguldījumu (skat. izdevumu tāmi 6.pielikumā) un personāla sagatavošanu, šādi tipveida lauku centri var tikt izveidoti jebkurā republikas reģionā, labāk lielu pilsētu tuvumā (Rīga, Jelgava, Daugavpils (vai Gulbene), Valmiera, Ventspils (vai Tukums).

³⁸ Zahars V. Kriminālsodu izpildes tiesības. – Rīga: Zvaigzne ABC, 2003.

Zemāk tekstā pieminētie aprēķini rāda, ka recidīvisma samazināšanai Latvijā nepieciešams izveidot 9 tipveida centrus. Šāda lēmuma pieņemšana prasīs atbilstošās pašvaldības piekrišanu.

Tipveida lauku centros, strādājot pēc kompleksās programmas ir iespējams atrisināt bijušo ieslodzīto galvenās problēmas :

- apgūt darba iemaņas,
- atrisināt atkarības problēmu,
- nostiprināt nervu sistēmu,
- apgūt tikumiskās vērtības,
- atjaunot saikni ar tuviniekiem.

Toties vienu no galvenajām problēmām – specialitātes apgūšanu, vieglāk atrisināt lielās pilsētās. Šim nolūkam Rīgā, Jelgavā, Daugavpilī un Valmierā jānosaka bāzes rūpnieciskos uzņēmumus kokapstrādes, metālapstrādes un celtniecības jomā, kuri būtu ar mieru piedalīties profesijas apmācības procesā. Bijušie ieslodzītie uz bāzes uzņēmumiem tiktu atvesti no lauku sociālās rehabilitācijas centriem. Apmācību kursam atbilstoša kompensācija tiktu segta no Valsts nodarbinātības aģentūras programmām vai ES strukturālajiem fondiem.

Pie bāzes rūpnieciskajiem uzņēmumiem varētu tikt izveidotas dzīvojamās telpas bijušajiem ieslodzītajiem.

Piemēram, Rīgā izteikuši gatavību apmācīt amatu, piedāvāt darba vietas un pat izveidot dzīvošanai piemērotus apstākļus bijušajiem ieslodzītajiem, ar augstāk minētajiem noteikumiem par atbilstošu kompensāciju, šādi uzņēmumi:

- Mēbeļu fabrika "Fiord".
- Metālapstrādes firma "Kokarde", Mārupes ielā 19.

Sociālās rehabilitācijas centru veidošanas ekonomiskā efektivitāte

Lai aprēķinātu ekonomisko efektu, tiek piedāvātas divas metodes.

1.metode (izmantojot Latvijas statistikas datus)

Viena ieslodzītā uzturēšana cietumā:

2600 LVL / gadā x 5 gadi (vid. termiņš) = 13000 LVL (Pie šādiem izdevumiem pastāv 70-80 % varbūtība, ka cilvēks atgriezīsies cietumā).

Uzturēšana sociālās rehabilitācijas centrā: 211 LVL x 6 mēneši = 1266 LVL (atgriešanās cietumā varbūtība – 5-10 %).

Tiešais ekonomiskais efekts no viena sociālās rehabilitācijas centra 10 cilvēkiem sastāda:

(13000 – 1266 x 10 cilv. = 117,3 tūkst. LVL

Ekonomiskais efekts no 10 centru izveides sastādīs 1,17 mlj. LVL.

2.metode (ASV izmantotā metodika)

Saskaņā ar starptautisku statistiku, cilvēka nāve produktīvajā vecumā (18-60 gadi) nes valstij zaudējumus 150 tūkst. USD apjomā (neiemaksātie nodokļi, nepiedalīšanās preču ražošanā, bērnu nepiedzimšana, kas arī piedalītos ekonomiskajā dzīvē, maksājot nodokļus un ražojot preces). Turklāt notiesātais vēl nes papildus izdevumus valsts budžetam.

Tādējādi, tikai viens sociālās rehabilitācijas centrs 10 cilvēkiem nes valstij nosacītu peļņu 1,5 milj. USD apmērā (150 tūkst. USD x 10 cilvēki), bet izveidojot 20 centrus – 30 milj. USD.

Noziedzības samazināšanas programmas finansiālais pamatojums

1. Viena centra celtniecība un labiekārtošana (mēbeles, sadzīves tehnika), saskaņā ar tāmi Ls 62051,92.
2. 9 centru celtniecība : Ls 62051,92 x 9 = Ls 558467,28.
3. 850 cilvēku uzturēšana centros: 850 x 211 Ls/mēn. x 6 mēn. =1076,100 Ls
4. Personāla apmācības pēc kompleksās programmas 9 centru vajadzībām: 6 cilvēki x 9 x 500 Ls = 27000 Ls.

Kopējās izmaksas noziedzības samazināšanas programmai:

$$558467,28 + 1076100 + 27000 = \mathbf{1661567,2 \text{ Ls}}$$

Iespējama kompensācija no ES struktūrfondiem.

Turklāt 5 gadu laikā budžeta līdzekļu iespējamā ekonomija, samazinoties atkārtoti ieslodzīto skaitam cietumos sastāda:

$$117000 \times 9 \text{ centri} = \mathbf{1052000 \text{ Ls}}$$

SRC ekonomiskās efektivitātes aprēķini un noziedzības samazināšanas programmas finansiālais pamatojums uzskatāmi pierāda, ka noziedzības samazināšanu valstī var panākt nodrošinot bijušo ieslodzīto sociālo rehabilitāciju speciāli izveidotos sociālās rehabilitācijas centros.

6. Stratēģiskie darbības virzieni valstī bijušo ieslodzīto sociālajā rehabilitācijā

1. Likumdošanas pilnveidošana. Nepieciešams papildināt esošo likumdošanu par nosacītu un priekšlaicīgu atbrīvošanu:

- ar nosacījumu, kas ļautu tiesai norīkot personas ar NPA (nosacīti-pirmstermiņa atbrīvotie) uz sociālās rehabilitācijas centriem uz pusgadu,
- personas, kas notiesātas nosacīti vai uz termiņu līdz 3 gadiem, kā arī personas, kurām līdz soda izciešanas termiņa beigām atlicis viens gads, norīkot uz rehabilitācijas centru.

2. Izstrādāt un apstiprināt nacionālās sociālās rehabilitācijas sistēmas bijušajiem ieslodzītajiem attīstības stratēģiju, balstoties uz valstī izstrādātajiem normatīvajiem dokumentiem. 1.shēmā rādām šīs sistēmas stratēģiju.

3. Izstrādāt riska grupu nacionālās integrēšanās programmas finansēšanas projektu, ņemot vērā Eiropas Savienības struktūrfondu iespējas.

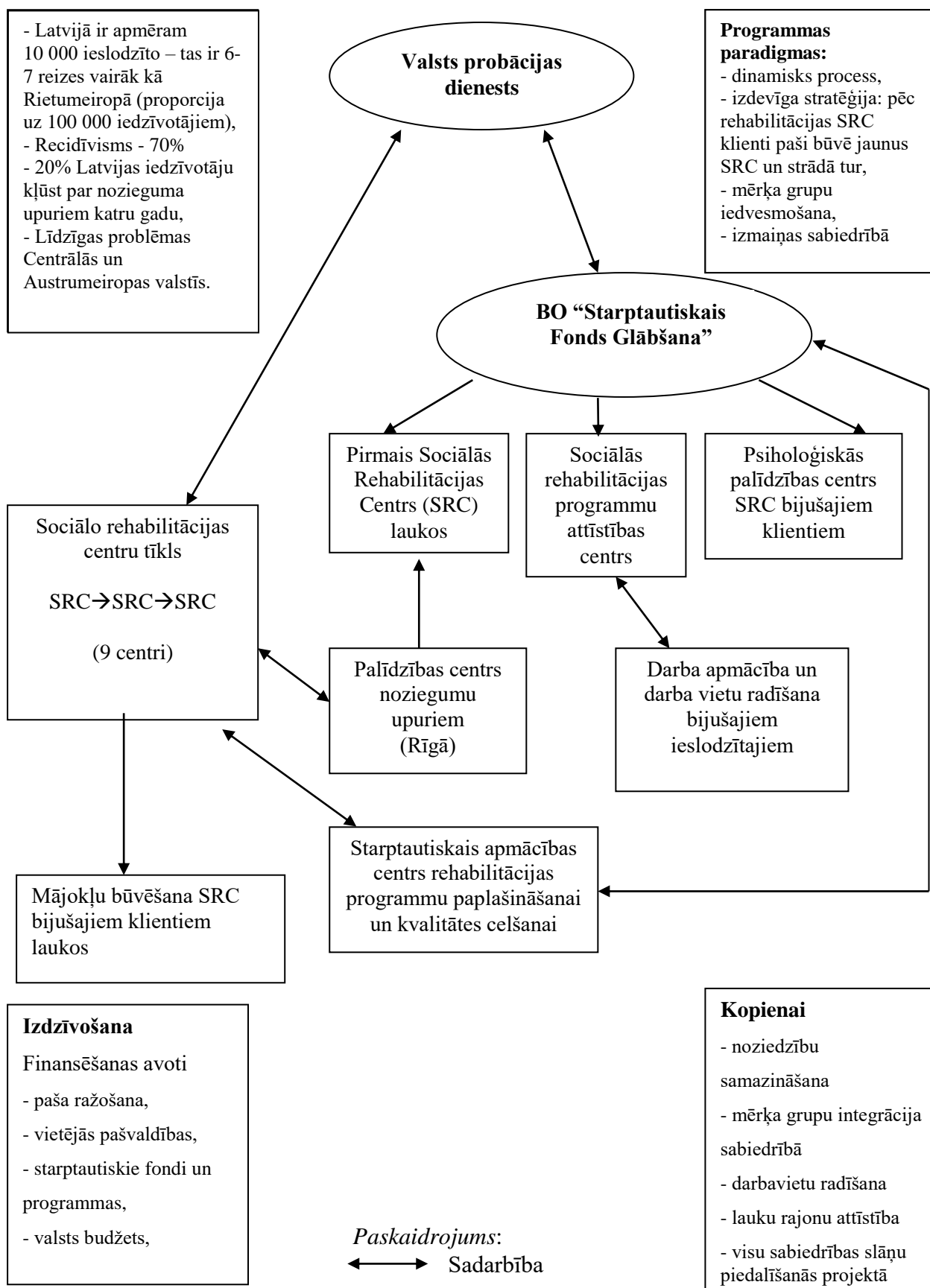
Tālāk (skat. 2.shēmu) shematiski parādīta (iespējamā projekta realizētāju struktūra Eiropas Savienības struktūrfondu izmantošanai.

Šī shēma var kļūt par pamatu projektam ES ESF un EQUER programmām.

Šī shēma ļauj izpildīt galvenās ES struktūrfondu prasības projektam:

- rāda problēmu reālu risinājumu,
- valsts institūciju dalību projektā un iespēju pievienot nepieciešamo partneru skaitu valstī un ārpus tās,
- paredz 20% projekta kofinansēšana uz esošā sociālās rehabilitācijas centra un mēbeļu uzņēmuma pamatlīdzekļu rēķina.

Nacionālās sociālās rehabilitācijas sistēmas attīstības stratēģija



Kopsavilkums

Pētījuma mērķis bija izstrādāt prasības SRC un noteikt stratēģiju sociālās rehabilitācijas tīkla veidošanai Latvijā.

Izanalizējot rehabilitācijas centra darbību reglamentējošos normatīvos aktus, teorētiski analizējot sociālās rehabilitācijas procesu un rehabilitācijas centru kā sociālo pakalpojumu sniegšanas institūciju bijušajiem ieslodzītajiem, kā arī balstoties uz BO “Starptautiskais fonds – Glābšana” pieredzi, izstrādājām vispārējās prasības tipveida sociālās rehabilitācijas centram.

Ir izveidots ekonomiski pamatots sociālās rehabilitācijas centru tīklojums valstī.

Politiskajai gribai esot, Latvijā ir iespējams 5 gadu laikā izveidot vadošu Eiropā (pēc Rietumu speciālistu novērtējuma) nacionālu sociālās rehabilitācijas programmu bijušajiem ieslodzītajiem un citām riska grupām, ieviest reālu, nevis formālu alternatīvu soda sistēmu, un krietni samazināt noziedzības līmeni, atveseļot sabiedrību, ievērojot demokratizācijas un cilvēku tiesību principus, atbilstoši Eiropas Savienības un ANO Vīnes (1999.g.) Kongresa rekomendācijām.

Līdz ar to pētījuma mērķis ir īstenots un uzdevumi izpildīti.

Literatūras saraksts:

1. Garleja R., Vidnere M. Psiholoģijas un sociālās uzvedības aspekti ekonomikā. – Rīga: Raka, 2000.
2. Fulans M. Pārmaiņu spēki. – Rīga: Zvaigzne ABC, 1999.
3. Kantāne T. Sociālo institūciju kvalitātes novērtēšanas sistēmas konstruēšana. – Rīga: SDSPA Attīstība, 2000.
4. Kempa S.P., Vitakers Dž.K., Treisija E.M. Personas-vides prakse. – Rīga: SDSPA Attīstība.
5. Kristapsone S. Noziedzība Latvijā. – Rīga: Raka, 2003.
6. Kvalitātes sistēmas pasaulē un Latvijā. – Rīga: Kvalitātes nodrošināšanas nacionālā programma, 1996.
7. Latviešu valodas vārdnīca. – Rīga: Avots, 1998.
8. Likumpārskatumi un sabiedrībai nevēlamās parādības Latvijā. – Rīga: LR Centrālā statistikas pārvalde, 2003.
9. Psiholoģijas vārdnīca. – Rīga: Mācību grāmata, 1999.
10. Puiše L., Grīnvalde I. Sociālo institūciju funkcionēšanas raksturojums// Dzīves jautājumi – III. – Rīga: SDSPA Attīstība, 1998.
11. Sociālā darba terminoloģijas vārdnīca. Rīga: SDSPA Attīstība, 2000.
12. Socioloģijas skaidrojošā vārdnīca. – Rīga: LU Socioloģijas katedra, 1997.
13. Sodu izcietušo personu sociālās rehabilitācijas valsts koncepcija. – LR MK, 1998.g. 29.decembrī.
14. Svešvārdu vārdnīca. – Rīga: Jumava, 1999.
15. Zahars V. Kriminālsodu izpildes tiesības. – Rīga: Zvaigzne ABC, 2003.
16. Zahars V. Kriminālsous un to izpildi vērtējot. – Rīga: Zvaigzne ABC, 2003.
17. Žlabe G., Mežiņš R. Sodu izcietušo personu sociālās problēmas// Dzīves jautājumi – V. – Rīga: SDSPA Attīstība, 2000.
18. Куницина В., Казаринова Н., Погольша В. Межличностное общение. – С-Петербург: Питер, 2001.
19. Холостова Е.И., Дементева Н.Ф. Социальная реабилитация. – Москва, 2003.
20. McMahon, Maria O'Neil. The General Methods of Social Work Practice. - 3rd ed., USA, 1995.
21. Joseph Mehr. Human Services. – 5th ed., Boston, 1992.
22. The Social Work Dictionary. Robert L. Barker. – Washington, 2003.

Žurnāli

23. Putnis Dz. ISO 9001:2000 standarta integrācija// Žurnāls Kvalitāte Nr. 2, 2002, 2-3.lpp.
24. Putnis Dz. ISO 9001:2001 standarta integrācija// Žurnāls Kvalitāte Nr. 4, 2002, 2-3.lpp.

Normatīvie akti

- 25.Valsts Probācijas dienesta koncepcija. MK rīk. Nr. 9., 2003.g. 9.janvārī.
- 26.Valsts Probācijas dienesta likums, 2003.g. 30.decembrī.
- 27.Sodu izcietušu personu sociālās rehabilitācijas valsts koncepcija 1. MK 1998.g. 29.decembrī.
- 28.Sociālo pakalpojumu un sociālās palīdzības likums. 2002.g. 28.decembris.
- 29.Likums "Par sociālo drošību". 1995.g. 21.septembrī.
- 30.Bezdarbnieku un darba meklētāju atbalsta likums. 2002.g. 29.maijā.
- 31.Darba aizsardzības likums. 2001.g. 6.jūlijā.
- 32.Ugunsdrošības un ugunsdzēsības likums. 2002.g. 13.novembrī.
- 33.Sociālo pakalpojumu un sociālās palīdzības saņemšanas kārtība. MK noteikumi nr. 278, 2003.g. 27.maijā.
- 34.Kārtība, kādā ģimene vai atsevišķi dzīvojoša persona atzīstama par trūcīgu. MK noteikumi nr. 97, 2003.g. 25.februārī.
- 35.Prasības sociālo pakalpojumu sniedzējiem. MK noteikumi Nr. 291, 2003.g. 3.jūnijā.
- 36.Higiēnas prasības pārtikas aprītē. MK noteikumi, 1998.g. 14.aprīlī.
- 37.Noteikumi par materiālo palīdzību personām, kuras tiek atbrīvotas no brīvības atņemšanas iestādēm. MK noteikumi nr. 351, 1999.g. 12.oktobrī.